



# แผนพัฒนาบุคลากร (พ.ศ.๒๕๖๑ - ๒๕๖๓)



ของ  
เทศบาลตำบลบ้านฝ้อ  
อำเภอหนองเรือ จังหวัดขอนแก่น

## คำนำ

การบริหารงานเทศบาลตำบลบ้านฝ้อให้ประสบความสำเร็จตามวิสัยทัศน์ พันธกิจและยุทธศาสตร์ที่กำหนดไว้ ตลอดจนนโยบายของนายกเทศมนตรีที่แถลงไว้ต่อสภาเทศบาลได้นั้น บุคลากรถือเป็นส่วนที่มีความสำคัญยิ่งในการบริหารและนำองค์กรไปสู่ความสำเร็จ เทศบาลตำบลบ้านฝ้อจึงได้ให้ความสำคัญกับการพัฒนาบุคลากร โดยการส่งเสริม สนับสนุนการพัฒนาทุกด้าน เท่าที่กำลังความสามารถของเทศบาลและบุคลากรจะทำได้ และได้จัดทำแผนพัฒนาบุคลากรนี้ขึ้นไว้ เป็นแนวทางในการพัฒนาบุคลากรทุกกลุ่มของเทศบาล มีระยะเวลาของแผน ๓ ปี (พ.ศ. ๒๕๖๑ - ๒๕๖๓) ตามระยะเวลาของแผนอัตรากำลัง และอาจจะมีการปรับปรุงให้เหมาะสมขึ้นในโอกาสต่อไป

เทศบาลตำบลบ้านฝ้อ หวังเป็นอย่างยิ่งว่า หากได้ดำเนินการตามแผนพัฒนาบุคลากรนี้แล้ว บุคลากรของเทศบาลตำบลบ้านฝ้อ จะเป็นบุคคลที่มีคุณภาพ เป็นที่พึงพอใจของประชาชน สามารถสร้างผลงานที่ดีมีมาตรฐานให้แก่เทศบาลตำบลบ้านฝ้อได้ จึงขอขอบคุณผู้มีส่วนเกี่ยวข้องและจัดทำแผนพัฒนาบุคลากรสามปี (พ.ศ. ๒๕๖๑ - ๒๕๖๓) ไว้ ณ ที่นี้

งานบริหารงานทั่วไป  
สำนักงานปลัดเทศบาลตำบลบ้านฝ้อ

# สารบัญ

หน้า

## ส่วนที่ ๑

หลักการและเหตุผล  
ข้อมูลอัตรากำลัง  
การวิเคราะห์อัตรากำลัง

## ส่วนที่ ๒

วัตถุประสงค์และเป้าหมายการพัฒนาและงบประมาณ

## ส่วนที่ ๓

ยุทธศาสตร์การพัฒนาคูคลองเทศบาลตำบลบ้านผือ

## ส่วนที่ ๔

หลักสูตรการพัฒนา

## ส่วนที่ ๕

วิธีการพัฒนาและระยะเวลาดำเนินการพัฒนา  
ตารางแผนพัฒนาพนักงานเทศบาลตำบลบ้านผือ  
มาตรการเสริมสร้างขวัญกำลังใจ

## ส่วนที่ ๖

การติดตามประเมินผล

## ภาคผนวก

คำสั่งแต่งตั้งคณะกรรมการจัดทำแผนพัฒนาคูคลอง  
ประกาศใช้แผนพัฒนาคูคลอง

\*\*\*\*\*

# ส่วนที่ ๑

## หลักการและเหตุผล

\*\*\*\*\*

### ๑. หลักการและเหตุผล

การพัฒนาบุคลากรเป็นขั้นตอนหนึ่งของกระบวนการบริหารทรัพยากรบุคคลที่ต้องปฏิบัติอยู่ตลอดเวลา เพื่อเพิ่มประสิทธิภาพให้กับบุคลากรภายในหน่วยงานอย่างมีประสิทธิภาพ ซึ่งกระบวนการฝึกอบรมเป็นกระบวนการหนึ่งที่ทำให้มีการเปลี่ยนแปลงด้านพฤติกรรมและทัศนคติของบุคลากรให้สามารถปฏิบัติงานได้อย่างดีขึ้น สามารถปฏิบัติงานได้อย่างเต็มศักยภาพและมีประสิทธิภาพ ซึ่งถือว่าการพัฒนาบุคลากรเป็นสิ่งสำคัญที่จะจำพาเทศบาลตำบลบ้านผือไปสู่วิสัยทัศน์ เป้าหมายตามที่เทศบาลกำหนด

#### พระราชกฤษฎีกาว่าด้วยหลักเกณฑ์และวิธีการบริหารกิจการบ้านเมืองที่ดี พ.ศ. ๒๕๔๖

พระราชกฤษฎีกาว่าด้วยหลักเกณฑ์และวิธีการบริหารกิจการบ้านเมืองที่ดี พ.ศ. ๒๕๔๖ มาตรา ๑๑ ระบุว่า “ส่วนราชการมีหน้าที่พัฒนาความรู้ในส่วนราชการเพื่อให้มีลักษณะเป็นองค์กรแห่งการเรียนรู้ได้อย่างสม่ำเสมอโดยต้องรับรู้ข้อมูลข่าวสารและสามารถประมวลผลความรู้ในด้านต่าง ๆ เพื่อนำมาประยุกต์ใช้ในการปฏิบัติราชการได้อย่างถูกต้อง รวดเร็วและเหมาะสมต่อสถานการณ์ รวมทั้งต้องส่งเสริมและพัฒนาความรู้ความสามารถ สร้างวิสัยทัศน์และปรับเปลี่ยนทัศนคติของข้าราชการในสังกัด ให้เป็นบุคลากรที่มีประสิทธิภาพและมีการเรียนรู้ร่วมกัน ทั้งนี้ เพื่อประโยชน์ในการปฏิบัติราชการของส่วนราชการให้สอดคล้องกับการบริหารราชการให้เกิดผลสัมฤทธิ์”

“ในการบริหารราชการแนวใหม่ ส่วนราชการจะต้องพัฒนาความรู้ความเชี่ยวชาญให้เพียงพอแก่การปฏิบัติงานให้สอดคล้องกับสภาพสังคมที่เปลี่ยนแปลงไปอย่างรวดเร็วและสถานการณ์ของต่างประเทศที่มีผลกระทบต่อประเทศไทยโดยตรงซึ่งในการบริหารราชการตามพระราชกฤษฎีกานี้จะต้องเปลี่ยนแปลงทัศนคติเดิมเสียใหม่ จากการศึกษาแนวคิดที่ต้องปฏิบัติงานตามระเบียบแบบแผนที่วางไว้ ตั้งแต่อดีตจนถึงปัจจุบัน เน้นการสร้างความคิดใหม่ ๆ ตามวิชาการสมัยใหม่และนำมาปรับใช้กับการปฏิบัติราชการตลอดเวลา ในพระราชกฤษฎีกาฉบับนี้จึงกำหนดเป็นหลักการว่า ส่วนราชการต้องมีการพัฒนาความรู้เพื่อให้มีลักษณะเป็นองค์กรแห่งการเรียนรู้ได้อย่างสม่ำเสมอ โดยมีแนวทางปฏิบัติดังนี้

๑. ต้องสร้างระบบให้สามารถรับรู้ข่าวสารได้อย่างกว้างขวาง
๒. ต้องสามารถประมวลผลความรู้ในด้านต่าง ๆ เพื่อนำมาประยุกต์ใช้ในการปฏิบัติราชการได้อย่างถูกต้อง รวดเร็วและเหมาะสมกับสถานการณ์ที่มีการเปลี่ยนแปลงไป
๓. ต้องมีการส่งเสริมและพัฒนาความรู้ความสามารถ สร้างวิสัยทัศน์และปรับเปลี่ยนทัศนคติของข้าราชการ เพื่อให้ข้าราชการทุกคนเป็นผู้มีความรู้ ความสามารถในวิชาการสมัยใหม่ตลอดเวลา มีความสามารถในการปฏิบัติหน้าที่ให้เกิดประสิทธิภาพสูงสุดและมีคุณธรรม
๔. ต้องมีการสร้างความมีส่วนร่วมในหมู่ข้าราชการให้เกิดการแลกเปลี่ยนความรู้ซึ่งกันและกัน เพื่อนำมาพัฒนาใช้ในการปฏิบัติราชการร่วมกันให้เกิดประสิทธิภาพ”

#### ประกาศคณะกรรมการพนักงานเทศบาลจังหวัดขอนแก่น

ตามประกาศคณะกรรมการพนักงานเทศบาลจังหวัดขอนแก่น เรื่อง หลักเกณฑ์และเงื่อนไขการบริหารงานบุคคลของเทศบาล ลงวันที่ ๒๕ พฤศจิกายน ๒๕๔๕ หมวด ๑๔ ส่วนที่ ๔ เรื่อง การพัฒนาพนักงานเทศบาล ข้อ ๒๕๙ กำหนดให้เทศบาลจัดทำแผนพัฒนาพนักงานเทศบาลเพื่อเพิ่มพูนความรู้ ทักษะ ทัศนคติที่ดี คุณธรรมและจริยธรรม อันจะทำให้ปฏิบัติหน้าที่ราชการในตำแหน่งนั้นได้อย่างมีประสิทธิภาพใน

การจัดทำแผนการพัฒนาพนักงานเทศบาล ต้องกำหนดตามกรอบของแผนแม่บทการพัฒนาพนักงานเทศบาล มีระยะเวลา ๓ ปี ตามกรอบของแผนอัตรากำลังของเทศบาล

จากหลักการและเหตุผลดังกล่าว เทศบาลตำบลบ้านฝ้อ จึงได้จัดทำแผนพัฒนาพนักงานเทศบาล ๓ ปี รอบปีงบประมาณ ๒๕๖๑-๒๕๖๓ ขึ้น โดยสอดคล้องกับแผนอัตรากำลัง ๓ ปี รอบปีงบประมาณ ๒๕๖๑ - ๒๕๖๓

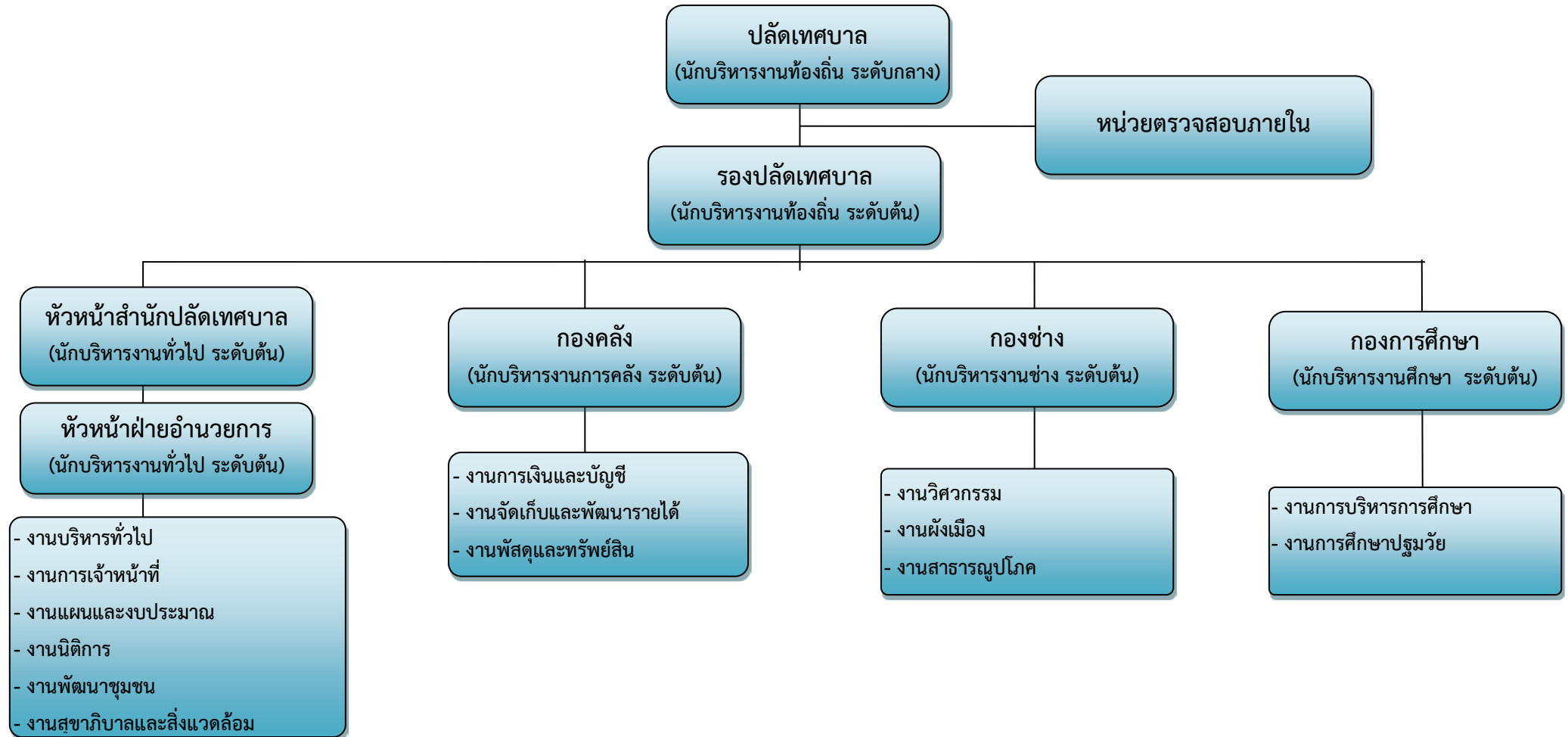
## ๒. ข้อมูลด้านบุคลากร

### ๒.๑ อัตรากำลังตามแผนอัตรากำลัง

เทศบาลตำบลบ้านฝ้อ ได้กำหนดภารกิจหลักและภารกิจรองที่จะดำเนินการดังกล่าว โดยกำหนดตำแหน่งของพนักงานเทศบาลให้ตรงกับภารกิจ และในระยะแรกการกำหนดโครงสร้างส่วนราชการที่จะรองรับการดำเนินการตามภารกิจนั้น อาจกำหนดเป็นภารกิจอยู่ในรูปของงาน และในระยะต่อไป เมื่อมีการดำเนินการตามภารกิจนั้น และเทศบาลพิจารณาเห็นว่า ภารกิจนั้นมีปริมาณงานมากพอก็อาจจะพิจารณาตั้งเป็นส่วนต่อไป โดยเริ่มแรกกำหนดโครงสร้างไว้ ดังนี้

โครงสร้างตามแผนอัตรากำลังปัจจุบัน	โครงสร้างตามแผนอัตรากำลังใหม่	หมายเหตุ
๑. ปลัดเทศบาลตำบล	๑. ปลัดเทศบาลตำบล	
๒. รองปลัดเทศบาลตำบล	๒. รองปลัดเทศบาลตำบล	
๓. หน่วยตรวจสอบภายใน ๓.๑ หน่วยตรวจสอบภายใน	๓. หน่วยตรวจสอบภายใน ๓.๑ หน่วยตรวจสอบภายใน	
๔. สำนักปลัดเทศบาล - ฝ่ายอำนวยการ ๔.๑ งานบริหารงานทั่วไป ๔.๒ งานแผนและงบประมาณ ๔.๓ งานนิติการ ๔.๔ งานสุขาภิบาลและสิ่งแวดล้อม ๔.๕ งานพัฒนาชุมชน	๔. สำนักปลัดเทศบาล - ฝ่ายอำนวยการ ๔.๑ งานบริหารทั่วไป ๔.๒ งานแผนและงบประมาณ ๔.๓ งานการเจ้าหน้าที่ * ๔.๔ งานนิติการ ๔.๕ งานสุขาภิบาลและสิ่งแวดล้อม ๔.๖ งานพัฒนาชุมชน	* (กำหนดงานและตัดโอนตำแหน่งให้เป็นไปตามโครงสร้างส่วนราชการที่ ก.ท. กำหนด
๕. กองคลัง ๕.๑ งานการเงินและบัญชี ๕.๒ งานจัดเก็บรายได้และพัฒนารายได้ ๕.๓ งานพัสดุและทรัพย์สิน	๕. กองคลัง ๕.๑ งานการเงินและบัญชี ๕.๒ งานจัดเก็บรายได้และพัฒนารายได้ ๕.๓ งานพัสดุและทรัพย์สิน	
๖. กองช่าง ๖.๑ งานวิศวกรรม ๖.๒ งานผังเมือง ๖.๓ งานสาธารณสุขปโภค	๖. กองช่าง ๖.๑ งานวิศวกรรม ๖.๒ งานผังเมือง ๖.๓ งานสาธารณสุขปโภค	
๗. กองการศึกษา - ฝ่ายบริหารการศึกษา ๗.๑ งานบริหารการศึกษา ๗.๒ งานการศึกษาปฐมวัย	๗. กองการศึกษา - ฝ่ายบริหารการศึกษา ๗.๑ งานบริหารการศึกษา ๗.๒ งานการศึกษาปฐมวัย	

# โครงสร้างส่วนราชการเทศบาลตำบลบ้านผือ



### ๓. วิเคราะห์อัตรากำลังที่มี ของเทศบาลตำบลบ้านผือ

การวิเคราะห์สถานะแวดล้อม (SWOT Analysis) เป็นเครื่องมือในการประเมินสถานการณ์สำหรับองค์กร ซึ่งช่วยผู้บริหารกำหนด จุดแข็ง และ จุดอ่อน ขององค์กร จากสภาพแวดล้อมภายใน โอกาสและอุปสรรคจากสภาพแวดล้อมภายนอก ตลอดจนผลกระทบจากปัจจัย ต่าง ๆ ต่อการทำงานขององค์กร การวิเคราะห์ SWOT Analysis เป็นเครื่องมือในการวิเคราะห์สถานการณ์ เพื่อให้ ผู้บริหารรู้จุดแข็ง จุดอ่อน โอกาส และอุปสรรคขององค์กร ซึ่งจะช่วยให้ทราบว่าองค์กรได้เดินทางมาถูกทิศและไม่ หลงทาง นอกจากนี้ยังบอกได้ว่าองค์กรมีแรงขับเคลื่อน ไปยังเป้าหมายได้ดีหรือไม่ มั่นใจได้อย่างไรว่าระบบการ ทำงานในองค์กรยังมีประสิทธิภาพอยู่ มีจุดอ่อนที่จะต้องปรับปรุงอย่างไร ซึ่งการวิเคราะห์สถานะแวดล้อม SWOT Analysis มีปัจจัยที่ควรนำมาพิจารณา ๒ ส่วน ดังนี้

#### ๑. ปัจจัยภายใน (Internal Environment Analysis) ได้แก่

##### ๑.๑ S มาจาก Strengths

หมายถึง จุดเด่นหรือจุดแข็ง ซึ่งเป็นผลมาจากปัจจัยภายใน เป็นข้อดีที่ เกิดจากสภาพแวดล้อมภายในองค์กร เช่น จุดแข็งด้านส่วนประสม จุดแข็งด้านการเงิน จุดแข็งด้านการผลิต จุดแข็งด้านทรัพยากรบุคคล องค์กรจะต้องใช้ประโยชน์จากจุดแข็งในการกำหนดกลยุทธ์

##### ๑.๒ W มาจาก Weaknesses

หมายถึง จุดด้อยหรือจุดอ่อน ซึ่งเป็นผลมาจากปัจจัยภายใน เป็น ปัญหาหรือข้อบกพร่องที่เกิดจากสภาพแวดล้อมภายในต่างๆ ขององค์กร ซึ่งองค์กรจะต้องหาวิธีในการแก้ปัญหา

#### ๒. ปัจจัยภายนอก (External Environment Analysis) ได้แก่

##### ๒.๑ O มาจาก Opportunities

หมายถึง โอกาส เป็นผลจากการที่สภาพแวดล้อม ภายนอกขององค์กรเอื้อประโยชน์หรือส่งเสริมการ ดำเนินงานขององค์กร โอกาสแตกต่างจากจุดแข็งตรงที่โอกาสนั้น เป็นผลมาจากสภาพแวดล้อมภายนอก แต่จุดแข็งนั้นเป็นผลมาจากสภาพแวดล้อมภายใน ผู้บริหารที่ดีจะต้องแสวงหาโอกาสอยู่เสมอ และใช้ประโยชน์จากโอกาสนั้น

##### ๒.๒ T มาจาก Threats

หมายถึง อุปสรรค เป็นข้อจำกัดที่เกิดจากสภาพแวดล้อม ภายนอก ซึ่งการบริหารจำเป็นต้องปรับกลยุทธ์ให้สอดคล้องและพยายามขจัดอุปสรรค ต่างๆ ที่เกิดขึ้นให้ได้จริง

**วิเคราะห์ปัจจัยภายใน ภายนอก (SWOT)**  
**ของบุคลากรในสังกัด เทศบาลตำบลบ้านผือ (ระดับตัวบุคลากร)**

<p><b>จุดแข็ง S</b></p> <ol style="list-style-type: none"> <li>๑. พนักงานส่วนใหญ่มีความสามารถในการประสานงานกับประชาชนในพื้นที่</li> <li>๒. พนักงานมีความรู้ ความสามารถในการปฏิบัติหน้าที่ที่รับผิดชอบโดยตรง</li> <li>๓. พนักงานได้รับการฝึกอบรมเกี่ยวกับตำแหน่งหน้าที่ที่รับผิดชอบอย่างต่อเนื่อง</li> </ol>	<p><b>จุดอ่อน W</b></p> <ol style="list-style-type: none"> <li>๑. จำนวนพนักงานและลูกจ้างไม่สอดคล้องกับปริมาณงานในบางภารกิจ เนื่องจากมีข้อจำกัดด้านงบประมาณ</li> <li>๒. ขาดเจ้าหน้าที่รับผิดชอบโดยตรงเกี่ยวกับภารกิจงานบางเรื่อง เช่น จพง.ป้องกันและบรรเทาสาธารณภัย นิติกร เจ้าหน้าที่ตรวจสอบภายใน เนื่องจากมีข้อจำกัดด้านงบประมาณ</li> </ol>
<p><b>โอกาส O</b></p> <ol style="list-style-type: none"> <li>๑. มีความใกล้ชิดคุ้นเคยกับประชาชนทำให้เกิดความร่วมมือในการทำงานง่ายขึ้น</li> <li>๒. มีความจริงใจในการพัฒนาอุทิศตนได้ตลอดเวลา</li> <li>๓. ชุมชนยังมีความคาดหวังในตัวผู้บริหารและการทำงานและเทศบาลในฐานะตัวแทน</li> </ol>	<p><b>ข้อจำกัด T</b></p> <ol style="list-style-type: none"> <li>๑. งบประมาณที่ได้รับการจัดสรรจากภาครัฐไม่เพียงพอ</li> <li>๒. ระดับความรู้ไม่เหมาะสมสอดคล้องกับความยากของงาน</li> <li>๓. มีความก้าวหน้าในวงแคบ</li> </ol>

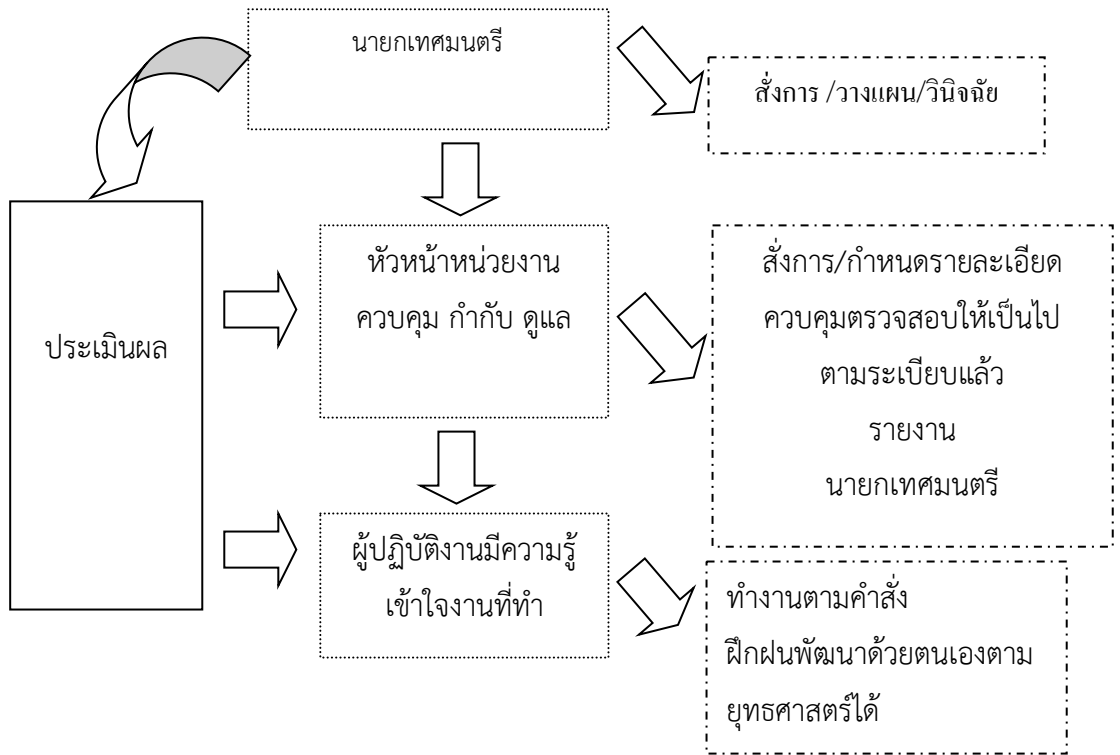
**วิเคราะห์ปัจจัยภายใน ภายนอก (SWOT)**  
**ของเทศบาลตำบลบ้านผือ (ระดับองค์กร)**

<p><b>จุดแข็ง S</b></p> <ol style="list-style-type: none"> <li>๑. การเดินทางสะดวกทำงานเกินเวลาได้</li> <li>๒. ชุมชนยังมีความคาดหวังในตัวผู้บริหารและการทำงาน และเทศบาลในฐานะตัวแทน</li> <li>๓. มีการส่งเสริมการศึกษาและฝึกอบรมบุคลากร</li> <li>๔. ให้โอกาสในการพัฒนาและส่งเสริมความก้าวหน้าของบุคลากรภายในองค์กรอย่างเสมอภาคกัน</li> <li>๕. ส่งเสริมให้มีการนำความรู้และทักษะใหม่ ๆ ที่ได้จากการศึกษาและฝึกอบรมมาใช้ในการปฏิบัติงาน</li> </ol>	<p><b>จุดอ่อน W</b></p> <ol style="list-style-type: none"> <li>๑. ขาดบุคลากรที่มีความรู้เฉพาะด้านทางวิชาชีพ</li> <li>๒. พื้นที่พัฒนากว้าง ปัญหาทำให้บางสายงานมีบุคลากรไม่เพียงพอหรือไม่มี</li> </ol>
<p><b>โอกาส O</b></p> <ol style="list-style-type: none"> <li>๑. ประชาชนให้ความร่วมมือในการพัฒนาเทศบาลดี</li> <li>๒. มีความคุ้นเคยกันทุกคน</li> <li>๓. บุคลากรมีถิ่นที่อยู่กระจายทั่วเขตเทศบาล ทำให้รู้สภาพพื้นที่ ทิศนคติของประชาชนได้ดี</li> <li>๔. บุคลากรมีการพัฒนาความรู้ปริญญาตรี /ปริญญาโทเพิ่มขึ้น</li> <li>๕. ผู้บริหารและผู้บังคับบัญชาตามสายงานมีบทบาทในการช่วยให้บุคลากรบรรลุเป้าประสงค์</li> </ol>	<p><b>ข้อจำกัด T</b></p> <ol style="list-style-type: none"> <li>๑. มีระบบอุปถัมภ์และกลุ่มพรรคพวกจาก ความสัมพันธ์แบบเครือญาติในชุมชน การ ดำเนินการทางวินัยเป็นไปได้ยากมักกระทบญาติพี่น้อง</li> <li>๒. ขาดบุคลากรที่มีความเชี่ยวชาญบางสายงานความรู้ที่มีจำกัดทำให้ต้องเพิ่มพูนความรู้ให้หลากหลายจึงจะทำงานได้ครอบคลุมภารกิจ ของ เทศบาล</li> <li>๓. งบประมาณน้อยเมื่อเปรียบเทียบกับพื้นที่ จำนวน ประชากร และภารกิจ</li> </ol>

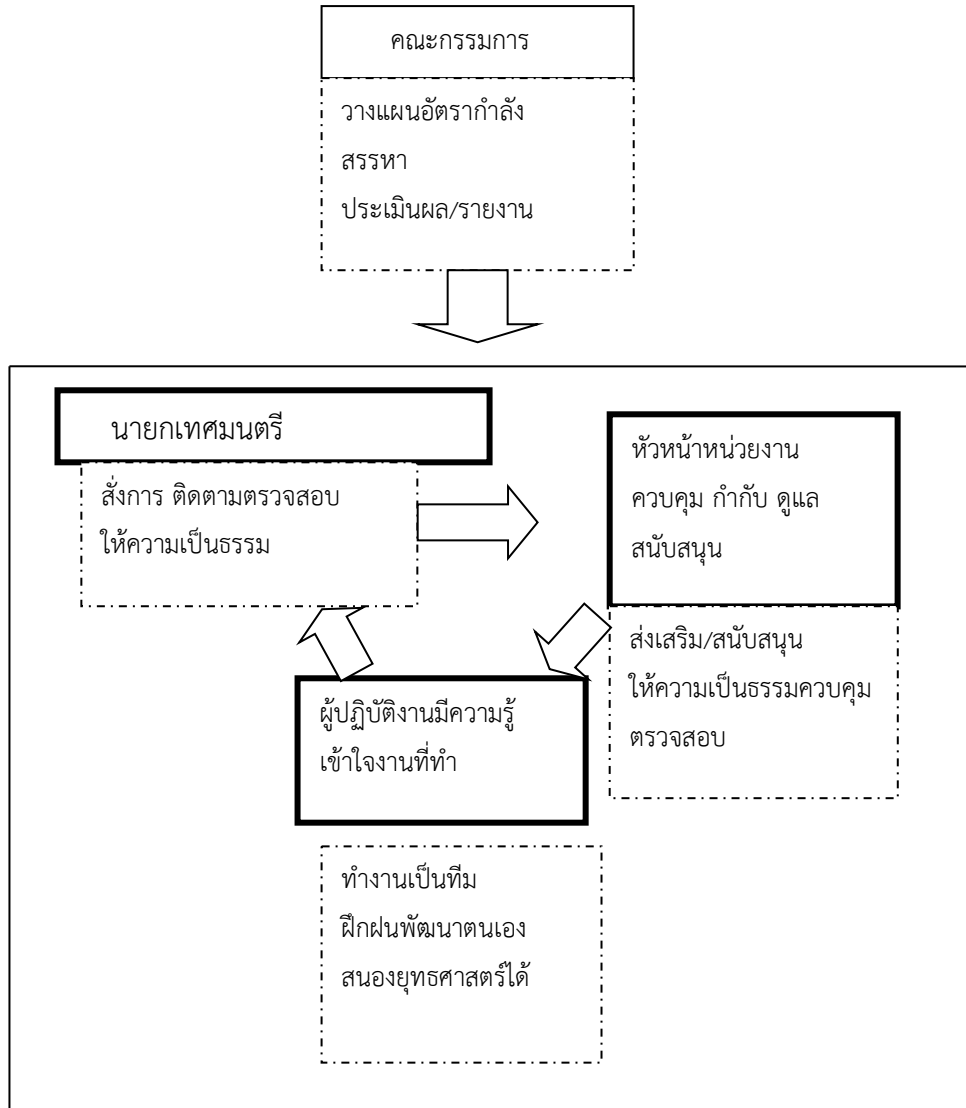


## การวิเคราะห์โครงสร้างการพัฒนาบุคลากร

### โครงสร้างปัจจุบัน



การพัฒนาบุคลากรในโครงสร้างใหม่ของเทศบาลตำบลบ้านผือ จะเป็นการพัฒนาโดยให้ประชาชนมีส่วนร่วมและใช้ระบบเปิด โดยบุคลากรสามส่วนที่ต้องสัมพันธ์กันเพื่อให้ได้บุคลากรที่มีคุณภาพ มีคณะกรรมการทำหน้าที่วางแผนอัตรากำลัง สรรหาทั้งการบรรจุแต่งตั้ง การโอนย้าย และประเมินผลเพื่อการเลื่อนระดับตำแหน่ง การพิจารณาความดีความชอบ และการต่อสัญญาจ้าง โครงสร้างการพัฒนาบุคลากรของเทศบาลตำบลบ้านผือที่จะปรับปรุงจึงเป็นดังนี้



### วิสัยทัศน์การบริหารงานบุคคล

“บุคลากรของเทศบาลตำบลบ้านฝ้อ จะมีความก้าวหน้ามั่นคงในชีวิต มีความรู้ความสามารถ มีความชำนาญการในหน้าที่ มีอริยาศัยเต็มใจให้บริการประชาชน และประชาชนต้องได้รับความพึงพอใจในการให้บริการของเจ้าหน้าที่”

## ส่วนที่ ๒

### วัตถุประสงค์และเป้าหมายการพัฒนา

\*\*\*\*\*

#### ๒.๑ วัตถุประสงค์

๒.๑.๑ เพื่อให้พนักงานเทศบาล ลูกจ้างประจำและพนักงานจ้างทุกคน ได้รับการพัฒนาในด้านความรู้ ความสามารถ ทักษะ และวิธีการปฏิบัติงานตามลักษณะงานที่รับผิดชอบ

๒.๑.๒ เพื่อให้พนักงานเทศบาล ลูกจ้างประจำและพนักงานจ้างทุกคน ได้รับการพัฒนาด้านคุณธรรม จริยธรรม และจรรยาวิชาชีพ

๒.๑.๓ เพื่อให้พนักงานเทศบาล ลูกจ้างประจำและพนักงานจ้าง สามารถปฏิบัติราชการได้อย่างมีประสิทธิภาพในสถานการณ์ความเปลี่ยนแปลงที่เกิดขึ้น

#### ๒.๒ เป้าหมายการพัฒนา

เทศบาลตำบลบ้านผือ กำหนดเป้าหมายการพัฒนาพนักงานเทศบาล ลูกจ้างประจำและพนักงานจ้าง ให้เข้ารับการพัฒนาตามหลักสูตรที่เทศบาลตำบลบ้านผือกำหนด หรือหลักสูตรที่กรมส่งเสริมการปกครองท้องถิ่น สถาบันพัฒนาบุคลากรท้องถิ่น ส่วนราชการหรือหน่วยงานอื่นๆ จัดขึ้นภายในระยะแผนพัฒนาพนักงานเทศบาล รอบปีงบประมาณ ๒๕๖๑-๒๕๖๓ ให้ครบทุกตำแหน่ง

๑. พนักงานเทศบาล ประเภทบริหารงานท้องถิ่นและอำนวยการท้องถิ่น จะต้องได้รับการพัฒนาในแต่ละปีอย่างน้อย ๑ หลักสูตร โดยกรมส่งเสริมการปกครองส่วนท้องถิ่น สถาบันพัฒนาบุคลากรท้องถิ่น ส่วนราชการหรือหน่วยงานอื่น หรือเทศบาลดำเนินการเอง และต้องมีการประเมินก่อนและหลังการเข้ารับการพัฒนาและสามารถนำการพัฒนาไปใช้ในการปฏิบัติหน้าที่ราชการในเทศบาลได้อย่างเป็นรูปธรรม

๒. พนักงานเทศบาล ประเภททั่วไปและประเภทวิชาการ จะต้องได้รับการพัฒนาในแต่ละปีอย่างน้อย ๑ หลักสูตร โดยกรมส่งเสริมการปกครองส่วนท้องถิ่น สถาบันพัฒนาบุคลากรท้องถิ่น ส่วนราชการหรือหน่วยงานอื่น หรือเทศบาลดำเนินการเอง และต้องมีการประเมินก่อนและหลังการเข้ารับการพัฒนาและสามารถนำการพัฒนาไปใช้ในการปฏิบัติหน้าที่ราชการในเทศบาลได้อย่างเป็นรูปธรรม

๓. ลูกจ้างประจำและพนักงานจ้าง จะต้องได้รับการพัฒนาในแต่ละปีอย่างน้อย ๑ หลักสูตร โดยกรมส่งเสริมการปกครองส่วนท้องถิ่น สถาบันพัฒนาบุคลากรท้องถิ่น ส่วนราชการหรือหน่วยงานอื่น หรือเทศบาลดำเนินการเอง และต้องมีการประเมินก่อนและหลังการเข้ารับการพัฒนาและสามารถนำการพัฒนาไปใช้ในการปฏิบัติหน้าที่ราชการในเทศบาลได้อย่างเป็นรูปธรรม

### ส่วนที่ ๓

## ยุทธศาสตร์การพัฒนาคุคลากร เทศบาลตำบลบ้านผือ

\*\*\*\*\*

### วิสัยทัศน์การพัฒนาคุคลากรเทศบาลตำบลบ้านผือ (Vision)



“มุ่งพัฒนาคุคลากรเทศบาลตำบลบ้านผือให้มีประสิทธิภาพ เสริมสร้างคุณธรรมและจริยธรรม มุ่งสู่ความสำเร็จในหน้าที่ และมีความสุขในการปฏิบัติงาน”

### พันธกิจการพัฒนาคุคลากรเทศบาลตำบลบ้านผือ (Mission)



๑. พัฒนาคุคลากรให้มีประสิทธิภาพในการปฏิบัติงาน
๒. สร้างวัฒนธรรมขององค์กรให้เป็นองค์กรแห่งการแลกเปลี่ยนเรียนรู้
๓. เสริมสร้างคุณธรรมและจริยธรรมในองค์กร
๔. เสริมสร้างบรรยากาศในการทำงานเพื่อคุณภาพชีวิตการปฏิบัติงานและความสุขของเจ้าหน้าที่

### ยุทธศาสตร์การพัฒนาคุคลากรเทศบาลตำบลบ้านผือ (Mission)



๑. การพัฒนาคุคลากรให้มีประสิทธิภาพในการปฏิบัติงาน
๒. การสร้างวัฒนธรรมขององค์กรให้เป็นองค์กรแห่งการแลกเปลี่ยนเรียนรู้
๓. การเสริมสร้างคุณธรรมและจริยธรรมในองค์กร
๔. การเสริมสร้างบรรยากาศในการทำงานเพื่อคุณภาพชีวิตการปฏิบัติงานและความสุขของบุคลากร

## ยุทธศาสตร์และกลยุทธ์การพัฒนาบุคลากรเทศบาลตำบลบ้านผือ

### ยุทธศาสตร์ที่ ๑ การพัฒนาบุคลากรให้มีประสิทธิภาพในการทำงาน

#### กลยุทธ์

- ๑.๑ พัฒนาบุคลากรในด้านต่างๆ ที่จำเป็นในการปฏิบัติงาน
- ๑.๒ พัฒนาบุคลากรด้าน IT

### ยุทธศาสตร์ที่ ๒ การสร้างวัฒนธรรมขององค์กรให้เป็นองค์กรแห่งการแลกเปลี่ยนเรียนรู้

#### กลยุทธ์

- ๒.๑ สร้างวัฒนธรรมขององค์กรให้เกิดการถ่ายทอดองค์ความรู้
- ๒.๒ รวบรวมองค์ความรู้ที่มีอยู่แต่ละส่วนราชการที่กระจัดกระจายอยู่ในตัวบุคคลหรือเอกสารมาแลกเปลี่ยนเรียนรู้ เพื่อให้ทุกคนในองค์กรสามารถเข้าถึงความรู้และพัฒนาตนเองได้

### ยุทธศาสตร์ที่ ๓ การเสริมสร้างคุณธรรมและจริยธรรมในองค์กร

#### กลยุทธ์

- ๓.๑ เสริมสร้างจิตสำนึกด้านคุณธรรม จริยธรรม ในการปฏิบัติงาน
- ๓.๒ เสริมสร้างมาตรฐานทางจริยธรรมและป้องกันการทำผิดจริยธรรม

### ยุทธศาสตร์ที่ ๔ การเสริมสร้างบรรยากาศในการทำงานเพื่อคุณภาพชีวิตการปฏิบัติงานและความสุขของบุคลากร

#### กลยุทธ์

- ๔.๑ พัฒนาและส่งเสริมบุคลากรให้มีคุณภาพชีวิตที่ดีและมีความสุขในการปฏิบัติงาน
- ๔.๒ ปรับปรุงสภาพแวดล้อมในการปฏิบัติงาน และบรรยากาศที่สนับสนุนการให้บุคลากรมีความสุขและมีแรงจูงใจในการปฏิบัติงาน

## ยุทธศาสตร์การพัฒนาข้าราชการส่วนท้องถิ่น พ.ศ. ๒๕๕๗-๒๕๖๐ (โดยสำนักงาน ก.ถ.)

### วิสัยทัศน์การพัฒนาข้าราชการส่วนท้องถิ่น



ข้าราชการส่วนท้องถิ่นมีภูมิคุ้มกันต่อปัญหาด้านคุณธรรม จริยธรรม และธรรมาภิบาล  
และเป็นสิ่งที่เชื่อถือศรัทธาของประชาชนในพื้นที่ภายในปี ๒๕๖๐

## พันธกิจการพัฒนาข้าราชการส่วนท้องถิ่น



เสริมสร้างพัฒนาผู้นำและข้าราชการส่วนท้องถิ่นทุกระดับ ไปพร้อมกับการปรับกลไกการบริหารงาน  
ให้เกิดประโยชน์สูงสุดโดยยึดประชาชนเป็นศูนย์กลาง

## เป้าประสงค์การพัฒนาข้าราชการส่วนท้องถิ่น



๑. เกิดการปรับกลไก (กฎ ระเบียบ กระบวนการ ระบบ ฯลฯ) ในการบริหารจัดการองค์กรปกครองส่วนท้องถิ่น โดยเฉพาะในด้านการบริหารงานบุคคลโดยยึดหลักธรรมาภิบาล และเปิดโอกาสให้ภาคส่วนต่างๆ เข้ามามีส่วนร่วมมากขึ้น
๒. เกิดการเสริมสร้างความเข้มแข็งและจิตสำนึกในหน้าที่ของข้าราชการส่วนท้องถิ่น เพื่อให้สามารถดูแลผลประโยชน์ของภาคส่วนต่างๆ ให้เกิดความเป็นธรรมในสังคม

## ยุทธศาสตร์การพัฒนาข้าราชการส่วนท้องถิ่น พ.ศ. ๒๕๕๗-๒๕๖๐



๑. การกำหนดมาตรฐานคุณธรรมและจริยธรรมเพื่อสร้างกลุ่มผู้นำและองค์การสุจริตที่มีศักดิ์ศรี (Organization Integrity)
๒. การปรับเปลี่ยนกระบวนการทัศน์ สร้างทักษะ และพัฒนาข้าราชการส่วนท้องถิ่นในรูปแบบต่างๆ
๓. การปรับปรุงระบบบริหารทรัพยากรบุคคล
๔. การสร้างการมีส่วนร่วมในระบบสนับสนุนโครงสร้างพื้นฐานด้านคุณธรรม จริยธรรมและธรรมาภิบาล

## กรอบมาตรฐานความสำเร็จด้านการบริหารทรัพยากรบุคคล (HR Scorecard) ที่สำนักงาน ก.พ. กำหนดไว้

เทศบาลตำบลบ้านผือ ได้จัดทำแผนยุทธศาสตร์การพัฒนาศูนย์ราชการตามกรอบมาตรฐานความสำเร็จด้านการบริหารทรัพยากรบุคคล (HR Scorecard) ที่สำนักงาน ก.พ. กำหนดไว้ ซึ่งกรอบมาตรฐานประกอบด้วย

- มิติที่ ๑ ความสอดคล้องเชิงยุทธศาสตร์
- มิติที่ ๒ ประสิทธิภาพของกระบวนการบริหารทรัพยากรบุคคล
- มิติที่ ๓ ประสิทธิภาพของการบริหารทรัพยากรบุคคล
- มิติที่ ๔ ความพร้อมรับผิดชอบด้านการบริหารทรัพยากรบุคคล
- มิติที่ ๕ คุณภาพชีวิตและความสมดุลระหว่างชีวิตกับการทำงาน

**มิติที่ ๑ ความสอดคล้องเชิงยุทธศาสตร์** เป็นมิติที่จะทำให้ส่วนราชการทราบว่ามีแนวทางและวิธีการบริหารทรัพยากรบุคคล สอดคล้องกับมาตรฐานดังต่อไปนี้หรือไม่ ดังนี้

(๑) มีนโยบาย แผนงานและมาตรการด้านการบริหารทรัพยากรบุคคล ซึ่งมีความสอดคล้องและสนับสนุนให้กรมฯ บรรลุพันธกิจเป้าหมายและวัตถุประสงค์ที่ตั้งไว้หรือไม่ เพียงใด

(๒) มีการวางแผนและบริหารกำลังคนทั้งในเชิงปริมาณและคุณภาพ กล่าวคือ “กำลังคนมีขนาดและสมรรถนะ” ที่เหมาะสมสอดคล้องกับการบรรลุภารกิจและความจำเป็นของส่วนราชการ ทั้งในปัจจุบันและอนาคต มีการวิเคราะห์สภาพกำลังคน (Workforce Analysis) สามารถระบุช่องว่างด้านความต้องการกำลังคนและมีแผนเพื่อลดช่องว่างดังกล่าวหรือไม่ มากน้อยเพียงใด

(๓) มีนโยบาย แผนงาน โครงการและมาตรการด้านการบริหารทรัพยากรบุคคลเพื่อดึงดูด ให้ได้มาพัฒนาและรักษาไว้ซึ่งกลุ่มข้าราชการและผู้นับปฏิบัติงานที่มีทักษะหรือสมรรถนะสูง ซึ่งจำเป็นต่อความคงอยู่และขีดความสามารถในการแข่งขันของส่วนราชการ (Talent Management) หรือไม่ เพียงใด

(๔) มีแผนการสร้างและพัฒนาผู้บริหารทุกระดับ รวมทั้งมีแผนการสร้างความต่อเนื่องในการบริหารราชการหรือไม่ นอกจากนี้ยังรวมถึงการที่ผู้นับปฏิบัติงานเป็นแบบอย่างที่ดีและสร้างแรงบันดาลใจให้กับข้าราชการและผู้นับปฏิบัติงาน ทั้งในเรื่องของผลการปฏิบัติงานและพฤติกรรมในการทำงานหรือไม่ เพียงใด

**มิติที่ ๒ ประสิทธิภาพของกระบวนการบริหารทรัพยากรบุคคล (HR Operational Efficiency)** หมายถึง กิจกรรมและกระบวนการบริหารทรัพยากรบุคคลของส่วนราชการ (HR Transactional Activities) มีลักษณะดังต่อไปนี้หรือไม่ เพียงใด

(๑) กิจกรรมและกระบวนการบริหารทรัพยากรบุคคลของส่วนราชการ เช่น การสรรหาคัดเลือก การบรรจุแต่งตั้ง การพัฒนา การเลื่อนขั้นเลื่อนตำแหน่ง การโยกย้าย และกิจกรรมด้านการบริหารทรัพยากรบุคคลอื่นๆ มีความถูกต้องและทันเวลา (Accuracy and Timeliness) หรือไม่ เพียงใด

(๒) มีระบบฐานข้อมูลด้านการบริหารทรัพยากรบุคคลที่มีความถูกต้อง เที่ยงตรง ทันสมัย และนำมาใช้ประกอบการตัดสินใจและการบริหารทรัพยากรบุคคลของส่วนราชการได้จริงหรือไม่ เพียงใด

(๓) สัดส่วนค่าใช้จ่ายสำหรับกิจกรรมและกระบวนการบริหารทรัพยากรบุคคลต่องบประมาณรายจ่ายของส่วนราชการมีความเหมาะสม และสะท้อนผลิตภาพของบุคลากร (HR Productivity) ตลอดจนความคุ้มค่า (Value for Money) หรือไม่ เพียงใด

(๔) มีการนำเทคโนโลยีสารสนเทศมาใช้ในกิจกรรมและกระบวนการบริหารทรัพยากรบุคคลของส่วนราชการ เพื่อปรับปรุงการบริหารและการบริการ (HR Automation) หรือไม่ เพียงใด

### มิติที่ ๓ ประสิทธิภาพของการบริหารทรัพยากรบุคคล (HRM Program Effectiveness)

หมายถึง นโยบาย แผนงาน โครงการ และมาตรการด้านการบริหารทรัพยากรบุคคลของส่วนราชการก่อให้เกิดผลดังต่อไปนี้ หรือไม่ เพียงใด

(๑) มีนโยบาย แผนงาน โครงการ หรือมาตรการในการรักษาไว้ซึ่งข้าราชการและปฏิบัติงานซึ่งจำเป็นต่อการบรรลุเป้าหมาย พันธกิจของส่วนราชการหรือไม่ เพียงใด

(๒) ข้าราชการและบุคลากรผู้ปฏิบัติงานมีความพึงพอใจต่อนโยบาย แผนงาน โครงการ และมาตรการด้านการบริหารทรัพยากรบุคคลของส่วนราชการหรือไม่ เพียงใด

(๓) มีนโยบาย แผนงาน โครงการ และมาตรการในการสนับสนุนให้เกิดการเรียนรู้และการพัฒนาอย่างต่อเนื่อง รวมทั้งส่งเสริมให้มีการแบ่งปันแลกเปลี่ยนข้อมูลข่าวสารและความรู้ (Development and Knowledge Management) เพื่อพัฒนาข้าราชการและปฏิบัติงานให้มีทักษะและสมรรถนะที่จำเป็นสำหรับการบรรลุภารกิจและเป้าหมายของส่วนราชการหรือไม่ เพียงใด

(๔) มีระบบการบริหารผลงาน (Performance Management) ที่เน้นประสิทธิภาพ ประสิทธิภาพและความคุ้มค่า มีระบบหรือวิธีการประเมินผลการปฏิบัติงานที่สามารถจำแนกความแตกต่างและจัดลำดับผลการปฏิบัติงานของข้าราชการและปฏิบัติงานซึ่งเรียกชื่ออื่นได้อย่างมีประสิทธิภาพหรือไม่ เพียงใด นอกจากนี้ ข้าราชการและปฏิบัติงานมีความเข้าใจถึงความเชื่อมโยงระหว่างผลการปฏิบัติงานส่วนบุคคลและผลงานของทีมงานกับความสำเร็จหรือผลงานของส่วนราชการหรือไม่ เพียงใด

### มิติที่ ๔ ความพร้อมรับผิด้านการบริหารทรัพยากรบุคคล หมายถึง การที่ส่วนราชการ

(๑) มีความรับผิดชอบต่อการตัดสินใจและผลของการตัดสินใจด้านการบริหารทรัพยากรบุคคล ตลอดจนการดำเนินการด้านวินัย โดยคำนึงถึงหลักความสามารถและผลงาน หลักคุณธรรม หลักนิติธรรม และหลักสิทธิมนุษยชนหรือไม่ เพียงใด

(๒) มีความโปร่งใสในทุกกระบวนการของการบริหารทรัพยากรบุคคล ทั้งนี้จะต้องกำหนดให้ความพร้อมรับผิด้านการบริหารทรัพยากรบุคคลแทรกอยู่ในทุกกิจกรรมด้านการบริหารทรัพยากรบุคคลของส่วนราชการหรือไม่ เพียงใด

มิติที่ ๕ คุณภาพชีวิตและความสมดุลระหว่างชีวิตกับการทำงาน หมายถึง การที่ส่วนราชการมีนโยบาย แผนงาน โครงการและมาตรการ ซึ่งจะนำไปสู่การพัฒนาคุณภาพชีวิตของข้าราชการและบุคลากรภาครัฐ ดังนี้

(๑) ข้าราชการและปฏิบัติงานมีความพึงพอใจต่อสภาพแวดล้อมในการทำงาน ระบบงาน และบรรยากาศการทำงาน ตลอดจนมีการนำเทคโนโลยีการสื่อสารเข้ามาใช้ในการบริหารราชการและการให้บริการแก่ประชาชน ซึ่งจะส่งเสริมให้ข้าราชการและปฏิบัติงานได้ใช้ศักยภาพอย่างเต็มที่ โดยไม่สูญเสียรูปแบบการใช้ชีวิตส่วนตัวหรือไม่ เพียงใด

(๒) มีการจัดสวัสดิการและสิ่งอำนวยความสะดวกเพิ่มเติมที่ไม่ใช่สวัสดิการภาคบังคับตามกฎหมาย ซึ่งมีความเหมาะสม สอดคล้องกับความต้องการและสภาพของส่วนราชการหรือไม่ เพียงใด



(๓) มีการส่งเสริมความสัมพันธ์อันดีระหว่างฝ่ายบริหารของส่วนราชการ กับข้าราชการ และบุคลากรผู้ปฏิบัติงาน และให้ระหว่างข้าราชการ และผู้ปฏิบัติงานด้วยตนเอง และให้กำลังคนมีความพร้อมที่จะขับเคลื่อนส่วนราชการให้พัฒนาไปสู่วิสัยทัศน์ที่ต้องการหรือไม่ เพียงใด

มิติการประเมินสมรรถนะการบริหารทรัพยากรบุคคลทั้ง ๕ มิติ เป็นเครื่องมือที่จะช่วยทำให้ส่วนราชการในการประเมินตนเองว่ามีนโยบาย แผนงาน โครงการ มาตรการดำเนินงานด้านการบริหารทรัพยากรบุคคลสอดคล้องกับมิติในการประเมินดังกล่าวอย่างมีประสิทธิภาพประสิทธิผลหรือไม่ มากน้อยเพียงใด

**ส่วนที่ ๔**  
**หลักสูตรการพัฒนา**

\*\*\*\*\*

**หลักสูตรการพัฒนา ประกอบด้วย**

ลำดับที่	หลักสูตรการพัฒนา	รายละเอียดการพัฒนา
๑	ความรู้พื้นฐานในการปฏิบัติราชการ	การพัฒนาความรู้ที่เกี่ยวกับการปฏิบัติงานโดยทั่วไป เช่น ระเบียบ กฎ กฎหมาย นโยบายที่สำคัญของรัฐบาล ผู้บริหาร สถานที่ โครงสร้างของงาน นโยบายต่างๆ เป็นต้น
๒	การพัฒนาเกี่ยวกับงานในหน้าที่รับผิดชอบ	การพัฒนาความรู้ ความเข้าใจ และความสามารถในการปฏิบัติงานในหน้าที่ที่รับผิดชอบ ให้มีประสิทธิภาพและประสิทธิผลยิ่งขึ้น
๓	ความรู้และทักษะเฉพาะงานในแต่ละตำแหน่ง	การพัฒนาความรู้ความสามารถในการปฏิบัติงานของแต่ละตำแหน่งหนึ่งตำแหน่งใดเป็นการเฉพาะ
๔	ด้านการบริหาร	การพัฒนารายละเอียดที่เกี่ยวข้องกับการบริหารและการบริการประชาชน เช่น ในเรื่องการวางแผน การมอบหมายงาน การจูงใจ การประสานงาน เป็นต้น
๕	ด้านคุณธรรมและจริยธรรม	การพัฒนาคุณธรรมและจริยธรรมในการปฏิบัติงาน เช่น จริยธรรมในการปฏิบัติงาน การพัฒนาคุณภาพชีวิต เพื่อเพิ่มประสิทธิภาพในการปฏิบัติงาน การปฏิบัติงานอย่างมีความสุข

**กลุ่มเป้าหมายในการฝึกอบรม**

๑. พนักงานเทศบาลตำแหน่งประเภทบริหารงานท้องถิ่น และอำนวยการท้องถิ่น
  - หลักสูตรด้านการบริหาร
  - หลักสูตรด้านคุณธรรม และจริยธรรม
  - หลักสูตรความรู้พื้นฐานการปฏิบัติราชการ
  - หลักสูตรการพัฒนาเกี่ยวกับงานที่รับผิดชอบ
๒. พนักงานเทศบาลตำแหน่งประเภททั่วไป และตำแหน่งประเภทวิชาการ
  - หลักสูตรความรู้พื้นฐานการปฏิบัติราชการ
  - หลักสูตรการพัฒนาเกี่ยวกับงานที่รับผิดชอบ
  - หลักสูตรความรู้และทักษะเฉพาะแต่ละตำแหน่ง
  - หลักสูตรด้านคุณธรรม จริยธรรม
๓. สายงานพนักงานจ้าง
  - หลักสูตรความรู้พื้นฐานการปฏิบัติราชการ
  - หลักสูตรการพัฒนาเกี่ยวกับงานที่รับผิดชอบ
  - หลักสูตรความรู้และทักษะเฉพาะแต่ละตำแหน่ง
  - หลักสูตรด้านคุณธรรม จริยธรรม

## ส่วนที่ ๕

### วิธีการพัฒนา ระยะเวลาดำเนินการพัฒนาและงบประมาณในการพัฒนา

\*\*\*\*\*

#### วิธีการพัฒนาพนักงานเทศบาล

วิธีการพัฒนาพนักงานเทศบาลและบุคลากร ของเทศบาลตำบลบ้านฝื่อ กำหนดวิธีการพัฒนา ตามความจำเป็นและความเหมาะสมในการดำเนินการ โดยใช้วิธีดังนี้

##### (๑) วิธีดำเนินการ

๑.๑ การปฐมนิเทศ จะดำเนินการก่อนที่จะมีการมอบหมายให้ปฏิบัติหน้าที่ก่อนการบรรจุเข้ารับราชการ เฉพาะพนักงานเทศบาลหรือพนักงานจ้างที่ได้รับการบรรจุแต่งตั้งใหม่

๑.๒ การฝึกอบรมและสัมมนา อาจดำเนินการโดยเทศบาลตำบลบ้านฝื่อ หรือโดยสำนักงานส่งเสริมการปกครองส่วนท้องถิ่นจังหวัดขอนแก่น หรือสถาบันพัฒนาบุคลากรท้องถิ่น กรมส่งเสริมการปกครองท้องถิ่น หรือส่วนราชการอื่นตามความเหมาะสม

๑.๓ การสอบงาน การให้คำปรึกษา การถ่ายทอดความรู้สู่เพื่อนร่วมงาน หรือวิธีการอื่นด้วยวิธีที่เหมาะสม โดยหัวหน้างานหรือหัวหน้าส่วนราชการที่ได้รับมอบหมายทำการสอนงานให้กับผู้ใต้บังคับบัญชา

๑.๔ การศึกษาดูงาน อาจดำเนินการโดยเทศบาลตำบลบ้านฝื่อ หรือโดยสำนักงานส่งเสริมการปกครองส่วนท้องถิ่นจังหวัดขอนแก่น หรือสถาบันพัฒนาบุคลากรท้องถิ่น กรมส่งเสริมการปกครองท้องถิ่น หรือส่วนราชการอื่นตามความเหมาะสม

##### (๒) แนวทางการดำเนินการ

การดำเนินการพัฒนาพนักงานส่วนตำบลและบุคลากรของ เทศบาลตำบลบ้านฝื่อ นอกจากมีวิธีการดำเนินการตาม ข้อ ๑ แล้ว แนวทางในการดำเนินการได้ กำหนดแนวทางการดำเนินการไว้ ๓ แนวทาง ดังนี้

๒.๑ เทศบาลตำบลบ้านฝื่อ ดำเนินการเอง

๒.๒ สถาบันพัฒนาบุคลากรท้องถิ่น กรมส่งเสริมการปกครองท้องถิ่น เป็นผู้ดำเนินการ โดยเทศบาลตำบลบ้านฝื่อจัดส่งพนักงานเทศบาลเข้ารับการอบรม

๒.๓ ส่วนราชการหรือหน่วยงานอื่นๆ ดำเนินการสอดคล้องกับแผนพัฒนา พนักงานเทศบาลของเทศบาลตำบลบ้านฝื่อ เป็นผู้ดำเนินการ

##### (๓) ระยะเวลาในการดำเนินการพัฒนา

๓.๑ ปี พ.ศ. ๒๕๖๑ ตั้งแต่วันที่ ๑ ตุลาคม ๒๕๖๐ ถึงวันที่ ๓๐ กันยายน ๒๕๖๑

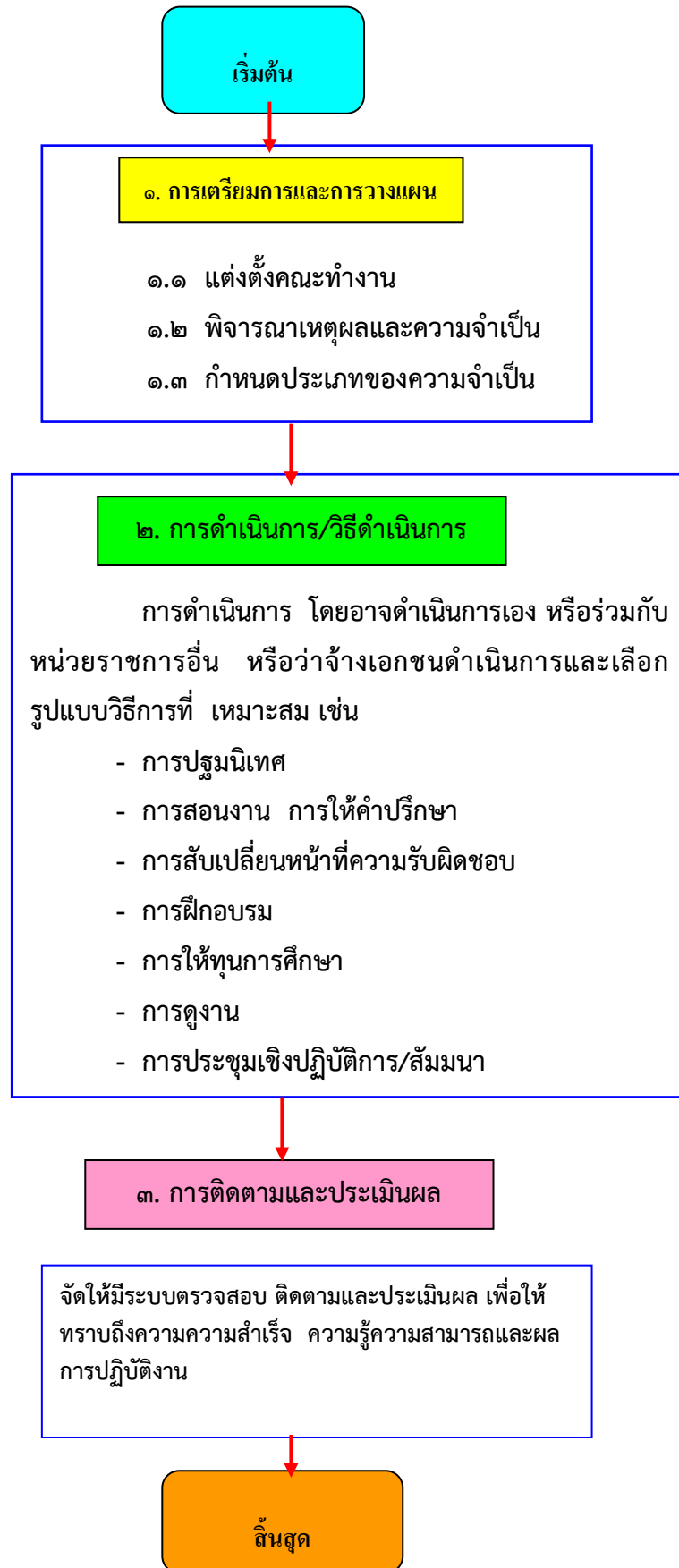
๓.๒ ปี พ.ศ. ๒๕๖๒ ตั้งแต่วันที่ ๑ ตุลาคม ๒๕๖๑ ถึงวันที่ ๓๐ กันยายน ๒๕๖๒

๓.๓ ปี พ.ศ. ๒๕๖๓ ตั้งแต่วันที่ ๑ ตุลาคม ๒๕๖๒ ถึงวันที่ ๓๐ กันยายน ๒๕๖๓

##### (๔) งบประมาณ

เบิกจ่ายเทศบัญญัติงบประมาณรายจ่ายประจำปีงบประมาณ พ.ศ. ๒๕๖๑ – ๒๕๖๓ ของเทศบาลตำบลบ้านฝื่อ อำเภอหนองเรือ จังหวัดขอนแก่น

# แผนภาพแสดงขั้นตอนการดำเนินงานการพัฒนาบุคลากร



ตารางแผนพัฒนาพนักงานเทศบาลตำบลบ้านฝื่อ อำเภอหนองเรือ จังหวัดขอนแก่น  
ประจำปีงบประมาณ ๒๕๖๑

หลักสูตรการพัฒนา	วิธีดำเนินการ	หน่วยงานดำเนินการ	ระยะเวลาดำเนินการ												กลุ่มเป้าหมาย			
			ต.ค	พ.ย	ธ.ค	ม.ค	ก.พ	มี.ค	เม.ย	พ.ค	มิ.ย	ก.ค	ส.ค	ก.ย				
๑.หลักสูตรความรู้พื้นฐานการปฏิบัติราชการ	๑. การปฐมนิเทศ ๒. การสอนงาน ๓. การฝึกอบรม ๔. การประชุม	เทศบาลดำเนินการ สำนักงานส่งเสริมการปกครองท้องถิ่นจังหวัด สถาบันพัฒนาบุคลากรท้องถิ่น หน่วยงานอื่นที่เกี่ยวข้อง		←						→	←							☑ ตำแหน่งประเภททั่วไปและ ตำแหน่งประเภทวิชาการ ☑ พนักงานจ้าง
๒.หลักสูตรการพัฒนาเกี่ยวกับงานที่รับผิดชอบ	๑. การฝึกอบรม ๒. การประชุมเชิงปฏิบัติการ ๓. การศึกษาดูงาน ๔. การประชุม	เทศบาลดำเนินการ สำนักงานส่งเสริมการปกครองท้องถิ่นจังหวัด สถาบันพัฒนาบุคลากรท้องถิ่น หน่วยงานอื่นที่เกี่ยวข้อง																☑ พนักงานเทศบาลทุกประเภท ตำแหน่ง ☑ ลูกจ้าง/พนักงานจ้าง
๓. หลักสูตรความรู้และทักษะเฉพาะ	๑. การฝึกอบรม ๒. การประชุมเชิงปฏิบัติการ ๓. การศึกษาดูงาน ๔. การประชุม	เทศบาลดำเนินการ สำนักงานส่งเสริมการปกครองท้องถิ่นจังหวัด สถาบันพัฒนาบุคลากรท้องถิ่น หน่วยงานอื่นที่เกี่ยวข้อง																☑ พนักงานเทศบาลทุกประเภท ตำแหน่ง ☑ ลูกจ้าง/พนักงานจ้าง
๔. หลักสูตรด้านการบริหาร	๑. การฝึกอบรม ๒. การประชุมเชิงปฏิบัติการ ๓. การศึกษาดูงาน ๔. การประชุม	เทศบาลดำเนินการ สำนักงานส่งเสริมการปกครองท้องถิ่นจังหวัด สถาบันพัฒนาบุคลากรท้องถิ่น หน่วยงานอื่นที่เกี่ยวข้อง																☑ พนักงานเทศบาลตำแหน่ง ประเภทบริหารงานท้องถิ่น ☑ พนักงานเทศบาลตำแหน่ง ประเภทอำนวยการท้องถิ่น
๕. หลักสูตรด้านคุณธรรม จริยธรรม	๑. การฝึกอบรม ๒. การประชุมเชิงปฏิบัติการ ๓. การศึกษาดูงาน ๔. การประชุม	เทศบาลดำเนินการ สำนักงานส่งเสริมการปกครองท้องถิ่นจังหวัด สถาบันพัฒนาบุคลากรท้องถิ่น หน่วยงานอื่นที่เกี่ยวข้อง	←	→														☑ พนักงานเทศบาลทุกประเภท ตำแหน่ง ☑ ลูกจ้าง/พนักงานจ้าง

ตารางแผนพัฒนาพนักงานเทศบาลตำบลบ้านผือ อำเภอหนองเรือ จังหวัดขอนแก่น  
ประจำปีงบประมาณ ๒๕๖๒

หลักสูตรการพัฒนา	วิธีดำเนินการ	หน่วยงานดำเนินการ	ระยะเวลาดำเนินการ												กลุ่มเป้าหมาย			
			ต.ค	พ.ย	ธ.ค	ม.ค	ก.พ	มี.ค	เม.ย	พ.ค	มิ.ย	ก.ค	ส.ค	ก.ย				
๑.หลักสูตรความรู้พื้นฐานการปฏิบัติราชการ	๑. การปฐมนิเทศ ๒. การสอนงาน ๓. การฝึกอบรม ๔. การประชุม	เทศบาลดำเนินการ สำนักงานส่งเสริมการปกครองท้องถิ่นจังหวัด สถาบันพัฒนาบุคลากรท้องถิ่น หน่วยงานอื่นที่เกี่ยวข้อง		←	→				←	→				←	→			<input checked="" type="checkbox"/> ตำแหน่งประเภททั่วไปและ ตำแหน่งประเภทวิชาการ <input checked="" type="checkbox"/> พนักงานจ้าง
๒.หลักสูตรการพัฒนาเกี่ยวกับงานที่รับผิดชอบ	๑. การฝึกอบรม ๒. การประชุมเชิงปฏิบัติการ ๓. การศึกษาดูงาน ๔. การประชุม	เทศบาลดำเนินการ สำนักงานส่งเสริมการปกครองท้องถิ่นจังหวัด สถาบันพัฒนาบุคลากรท้องถิ่น หน่วยงานอื่นที่เกี่ยวข้อง						←	→				←	→				<input checked="" type="checkbox"/> พนักงานเทศบาลทุกประเภท ตำแหน่ง <input checked="" type="checkbox"/> ลูกจ้าง/พนักงานจ้าง
๓. หลักสูตรความรู้และทักษะเฉพาะ	๑. การฝึกอบรม ๒. การประชุมเชิงปฏิบัติการ ๓. การศึกษาดูงาน ๔. การประชุม	เทศบาลดำเนินการ สำนักงานส่งเสริมการปกครองท้องถิ่นจังหวัด สถาบันพัฒนาบุคลากรท้องถิ่น หน่วยงานอื่นที่เกี่ยวข้อง						←	→				←	→				<input checked="" type="checkbox"/> พนักงานเทศบาลทุกประเภท ตำแหน่ง <input checked="" type="checkbox"/> ลูกจ้าง/พนักงานจ้าง
๔. หลักสูตรด้านการบริหาร	๑. การฝึกอบรม ๒. การประชุมเชิงปฏิบัติการ ๓. การศึกษาดูงาน ๔. การประชุม	เทศบาลดำเนินการ สำนักงานส่งเสริมการปกครองท้องถิ่นจังหวัด สถาบันพัฒนาบุคลากรท้องถิ่น หน่วยงานอื่นที่เกี่ยวข้อง																<input checked="" type="checkbox"/> พนักงานเทศบาลตำแหน่ง ประเภทบริหารงานท้องถิ่น <input checked="" type="checkbox"/> พนักงานเทศบาลตำแหน่ง ประเภทอำนวยการท้องถิ่น
๕. หลักสูตรด้านคุณธรรม จริยธรรม	๑. การฝึกอบรม ๒. การประชุมเชิงปฏิบัติการ ๓. การศึกษาดูงาน ๔. การประชุม	เทศบาลดำเนินการ สำนักงานส่งเสริมการปกครองท้องถิ่นจังหวัด สถาบันพัฒนาบุคลากรท้องถิ่น หน่วยงานอื่นที่เกี่ยวข้อง	←	→														<input checked="" type="checkbox"/> พนักงานเทศบาลทุกประเภท ตำแหน่ง <input checked="" type="checkbox"/> ลูกจ้าง/พนักงานจ้าง

ตารางแผนพัฒนาพนักงานเทศบาลตำบลบ้านผือ อำเภอหนองเรือ จังหวัดขอนแก่น  
ประจำปีงบประมาณ ๒๕๖๓

หลักสูตรการพัฒนา	วิธีดำเนินการ	หน่วยงานดำเนินการ	ระยะเวลาดำเนินการ												กลุ่มเป้าหมาย					
			ต.ค	พ.ย	ธ.ค	ม.ค	ก.พ	มี.ค	เม.ย	พ.ค	มิ.ย	ก.ค	ส.ค	ก.ย						
๑.หลักสูตรความรู้พื้นฐานการปฏิบัติราชการ	๑. การปฐมนิเทศ ๒. การสอนงาน ๓. การฝึกอบรม ๔. การประชุม	เทศบาลดำเนินการ สำนักงานส่งเสริมการปกครองท้องถิ่นจังหวัด สถาบันพัฒนาบุคลากรท้องถิ่น หน่วยงานอื่นที่เกี่ยวข้อง		←					→	←					→	←				☑ ตำแหน่งประเภททั่วไปและ ตำแหน่งประเภทวิชาการ ☑ พนักงานจ้าง
๒.หลักสูตรการพัฒนาเกี่ยวกับงานที่รับผิดชอบ	๑. การฝึกอบรม ๒. การประชุมเชิงปฏิบัติการ ๓. การศึกษาดูงาน ๔. การประชุม	เทศบาลดำเนินการ สำนักงานส่งเสริมการปกครองท้องถิ่นจังหวัด สถาบันพัฒนาบุคลากรท้องถิ่น หน่วยงานอื่นที่เกี่ยวข้อง								←					→	←				☑ พนักงานเทศบาลทุกประเภท ตำแหน่ง ☑ ลูกจ้าง/พนักงานจ้าง
๓. หลักสูตรความรู้และทักษะเฉพาะ	๑. การฝึกอบรม ๒. การประชุมเชิงปฏิบัติการ ๓. การศึกษาดูงาน ๔. การประชุม	เทศบาลดำเนินการ สำนักงานส่งเสริมการปกครองท้องถิ่นจังหวัด สถาบันพัฒนาบุคลากรท้องถิ่น หน่วยงานอื่นที่เกี่ยวข้อง								←					→	←				☑ พนักงานเทศบาลทุกประเภท ตำแหน่ง ☑ ลูกจ้าง/พนักงานจ้าง
๔. หลักสูตรด้านการบริหาร	๑. การฝึกอบรม ๒. การประชุมเชิงปฏิบัติการ ๓. การศึกษาดูงาน ๔. การประชุม	เทศบาลดำเนินการ สำนักงานส่งเสริมการปกครองท้องถิ่นจังหวัด สถาบันพัฒนาบุคลากรท้องถิ่น หน่วยงานอื่นที่เกี่ยวข้อง																		☑ พนักงานเทศบาลตำแหน่ง ประเภทบริหารงานท้องถิ่น ☑ พนักงานเทศบาลตำแหน่ง ประเภทอำนวยการท้องถิ่น
๕. หลักสูตรด้านคุณธรรม จริยธรรม	๑. การฝึกอบรม ๒. การประชุมเชิงปฏิบัติการ ๓. การศึกษาดูงาน ๔. การประชุม	เทศบาลดำเนินการ สำนักงานส่งเสริมการปกครองท้องถิ่นจังหวัด สถาบันพัฒนาบุคลากรท้องถิ่น หน่วยงานอื่นที่เกี่ยวข้อง	←																	☑ พนักงานเทศบาลทุกประเภท ตำแหน่ง ☑ ลูกจ้าง/พนักงานจ้าง

## มาตรการเสริมสร้างขวัญกำลังใจ

๑. มีการมอบรางวัลพนักงานเทศบาล ลูกจ้างประจำและพนักงานจ้างดีเด่นเป็นประจำทุกปี โดยมีประกาศเกียรติคุณหรือของรางวัล โดยมีหลักเกณฑ์ทั่วไป ดังนี้

- ๑.๑ ความสม่ำเสมอในการปฏิบัติงานราชการ
- ๑.๒ มนุษยสัมพันธ์ที่ดีต่อประชาชน ผู้บังคับบัญชาและเพื่อนร่วมงาน
- ๑.๓ การรักษาวินัย ไม่มีข้อร้องเรียนเรื่องทุจริต ประพฤติมิชอบหรือผิดศีลธรรม
- ๑.๔ การอุทิศตนเสียสละเพื่องานและส่วนรวม

๒. จัดให้มีสมุดลงชื่อเข้าร่วมโครงการพิเศษในวันหยุดราชการ

๓. จัดกิจกรรมที่สนับสนุนให้มีการแลกเปลี่ยนความคิดเห็นร่วมกัน ทำงานร่วมกัน เช่น การจัดกิจกรรมพัฒนาที่หน่วยงานต่าง ๆ เป็นเจ้าภาพ การพบปะสังสรรค์ เป็นต้น

## มาตรการดำเนินการทางวินัย

๑. มอบอำนาจให้ผู้บังคับบัญชาชั้นต้นพิจารณาโทษแก่บุคลากรในสังกัดที่กระทำผิดวินัยไม่ร้ายแรงได้ในชั้นว่ากล่าวตักเตือนแล้วเสนอให้ปลัดองค์การบริหารส่วนตำบล และนายกองค์การบริหารส่วนตำบลทราบ

๒. มีมาตรการการรักษาวินัย โดยลดหย่อนโทษให้แต่ละระดับสายการบังคับบัญชา ละ ๓ ครั้ง ยกเว้นการกระทำผิดวินัยในมาตรการที่ประกาศเป็นกฎเหล็ก คือ

- ๒.๑ การดื่มสุรา การเล่นการพนันในสถานที่ราชการ
- ๒.๒ การทุจริตหรือมีพฤติกรรมเรียกร่องผลประโยชน์จากประชาชนที่

นอกเหนือจากที่กฎหมายหรือ ระเบียบกำหนด

๒.๓ การขาดเวรยามรักษาสถานที่จนเป็นเหตุให้เกิดความเสียหายกับประชาชนหรือเทศบาล

- ๒.๔ การทะเลาะวิวาทกันเอง



## ส่วนที่ ๖

### การติดตามประเมินผล

\*\*\*\*\*

เทศบาลตำบลบ้านผือ ได้กำหนดวิธีการติดตามและประเมินผลการพัฒนาพนักงานเทศบาล และบุคลากรของเทศบาล โดยแต่งตั้งผู้รับผิดชอบในการประเมินผลการพัฒนาพนักงานเทศบาล ลูกจ้างประจำ และพนักงานจ้าง ดังนี้

คณะกรรมการติดตามประเมินผลการพัฒนาพนักงานเทศบาล ประกอบด้วย

- |                             |                         |
|-----------------------------|-------------------------|
| ๑. ปลัดเทศบาลตำบลบ้านผือ    | เป็นประธาน              |
| ๒. หัวหน้าส่วนราชการทุกคน   | เป็นกรรมการ             |
| ๓. หัวหน้างานการเจ้าหน้าที่ | เป็นกรรมการและเลขานุการ |

โดยมีหน้าที่ติดตามและประเมินผลการพัฒนาพนักงานเทศบาล ลูกจ้างประจำและพนักงานจ้าง ของเทศบาลตำบลบ้านผือเป็นประจำทุกปี และสรุปรายงานผลและข้อเสนอแนะในการติดตามประเมินผล ให้นายกเทศมนตรีตำบลบ้านผือรับทราบเพื่อพิจารณา

นอกจากการติดตามประเมินผลในรูปคณะกรรมการแล้ว ในการพัฒนาพนักงานเทศบาล ลูกจ้างประจำและพนักงานจ้าง ในแต่ละครั้งที่เทศบาลตำบลคอนโม่งเป็นผู้ดำเนินการ จะประเมินผลการพัฒนาความรู้ในแต่ละครั้งเป็น ๒ ระยะ คือ

(๑) ระยะก่อนดำเนินการ โดยประเมินจากการใช้แบบทดสอบเพื่อวัดความรู้ความเข้าใจก่อนได้รับการพัฒนาความรู้

(๒) ระยะหลังการดำเนินการ โดยการประเมินจากการใช้แบบทดสอบชุดเดิมเพื่อวัดความรู้ความเข้าใจหลังจากการเข้ารับการพัฒนาความรู้ แล้วนำมาเปรียบเทียบผลคะแนนที่ได้ว่าผลคะแนนแตกต่างจากก่อนและหลังอย่างไรบ้าง

ในกรณีโครงการที่มีการจัดศึกษาดูงานนอกสถานที่ ภายหลังจากการกลับจากศึกษาดูงานจะมีการประเมินและสรุปผลสาระความรู้และประโยชน์ที่ได้รับจากการศึกษาดูงานเพื่อเผยแพร่ให้บุคลากรของเทศบาลได้รับทราบ เพื่อนำไปปรับใช้ในการพัฒนาการปฏิบัติงานของเทศบาล ให้เกิดประสิทธิภาพและประสิทธิผลเป็นประโยชน์แก่ประชาชนต่อไป

เทศบาลตำบลบ้านผือ จะนำผลการประเมินผลของคณะกรรมการ ใช้เป็นข้อมูลประกอบการกำหนดหลักสูตร วิธีการพัฒนาตามความเหมาะสมและความต้องการของบุคลากรในหน่วยงานต่อไป

ภาคผนวก