

# แผนอัตรากำลัง ๓ ปี ของเทศบาลตำบลบ้านฝื่อ



อำเภอหนองเรือ จังหวัดขอนแก่น  
ประจำปีงบประมาณ พ.ศ. ๒๕๕๘ - ๒๕๖๐

# สารบัญ

เรื่อง

หน้า

๑. หลักการและเหตุผล .....
๒. วัตถุประสงค์.....
๓. ขอบเขตและแนวทางในการจัดทำแผนอัตรากำลัง ๓ ปี .....
๔. สภาพปัญหา ความต้องการของประชาชนในเขตพื้นที่องค์กรปกครองส่วนท้องถิ่น.....
๕. ภารกิจ อำนาจหน้าที่ขององค์กรปกครองส่วนท้องถิ่น.....
๖. ภารกิจหลัก และภารกิจรอง.....
๗. สรุปปัญหาและแนวทางในการบริหารงานบุคคล.....
๘. โครงสร้างการกำหนดตำแหน่ง.....
๙. ภาระค่าใช้จ่ายเกี่ยวกับเงินเดือน.....
๑๐. แผนภูมิโครงสร้างการแบ่งส่วนราชการตามแผนอัตรากำลัง ๓ ปี.....
๑๑. บัญชีแสดงจัดคนลงสู่ตำแหน่งแลตารางกำหนดเลขที่ตำแหน่งในส่วนราชการ.....
๑๒. แนวทางการพัฒนาข้าราชการหรือพนักงานส่วนท้องถิ่น.....
๑๓. ประกาศคุณธรรม จริยธรรมของข้าราชการหรือพนักงานส่วนท้องถิ่น .....

\*\*\*\*\*

## ๑. หลักการและเหตุผล

๑.๑ ประกาศคณะกรรมการกลางข้าราชการหรือพนักงานส่วนท้องถิ่น(ก.กลาง) เรื่องมาตรฐานทั่วไปเกี่ยวกับอัตราตำแหน่ง กำหนดให้คณะกรรมการข้าราชการหรือพนักงานส่วนท้องถิ่น (ก.จังหวัด) กำหนดตำแหน่งข้าราชการหรือพนักงานส่วนท้องถิ่น ว่าจะมีตำแหน่งในระดับใด อยู่ในส่วนราชการใด จำนวนเท่าใด ให้คำนึงถึงภาระหน้าที่ความรับผิดชอบ ลักษณะงานที่ต้องปฏิบัติ ความยาก และคุณภาพของงานปริมาณ ตลอดจนทั้งภาระค่าใช้จ่ายขององค์กรปกครองส่วนท้องถิ่น (อบจ.,เทศบาล, อบต.) ที่จะต้องจ่ายในด้านบุคคล โดยให้องค์กรปกครองส่วนท้องถิ่น(อบจ.,เทศบาล, อบต.) จัดทำแผนอัตรากำลังของข้าราชการ หรือพนักงานส่วนท้องถิ่น เพื่อใช้ในการกำหนดตำแหน่งโดยความเห็นชอบของคณะกรรมการกลางข้าราชการหรือพนักงานส่วนท้องถิ่น (ก.กลาง) ทั้งนี้ ให้เป็นไปตามหลักเกณฑ์ และวิธีการที่คณะกรรมการกลางข้าราชการหรือพนักงานส่วนท้องถิ่น (ก.กลาง) กำหนด

๑.๒ ประกาศคณะกรรมการกลางข้าราชการหรือพนักงานส่วนท้องถิ่น (ก.กลาง) เรื่องมาตรฐานทั่วไปเกี่ยวกับพนักงานจ้าง ลงวันที่ ๑๒ พฤษภาคม ๒๕๔๗ โดยมาตรฐานทั่วไปเกี่ยวกับพนักงานจ้างสำหรับองค์กรปกครองส่วนท้องถิ่นดังกล่าว กำหนดเพื่อเป็นการปรับปรุงแนวทางการบริหารงานบุคคลของลูกจ้าง ให้เกิดความเหมาะสมและให้การปฏิบัติหน้าที่ราชการขององค์กรปกครองส่วนท้องถิ่นเกิดความคล่องตัว ประสิทธิภาพ ประสิทธิผลและประโยชน์สูงสุดในการบริหารงานบุคคลขององค์กรปกครองส่วนท้องถิ่น โดยได้กำหนดให้คณะกรรมการข้าราชการหรือพนักงานส่วนท้องถิ่นนำมาตราฐานทั่วไปเกี่ยวกับพนักงานจ้างมากำหนดเป็นประกาศหลักเกณฑ์และเงื่อนไขเกี่ยวกับพนักงานจ้าง พร้อมทั้งให้องค์กรปกครองส่วนท้องถิ่นดำเนินการจัดทำแผนอัตรากำลัง ๓ ปี ตามประกาศคณะกรรมการกลางข้าราชการหรือพนักงานส่วนท้องถิ่น เรื่อง มาตรฐานทั่วไปเกี่ยวกับพนักงานจ้าง (ฉบับที่ ๓) ลงวันที่ ๑๐ กรกฎาคม ๒๕๕๗

๑.๓ คณะกรรมการกลางข้าราชการ หรือพนักงานส่วนท้องถิ่น(ก.กลาง) ได้มีมติเห็นชอบประกาศกำหนดการกำหนดตำแหน่งข้าราชการหรือพนักงานส่วนท้องถิ่น โดยกำหนดแนวทางให้องค์กรปกครองส่วนท้องถิ่น(อบจ.,เทศบาล, อบต.) จัดทำแผนอัตรากำลังขององค์กรปกครองส่วนท้องถิ่น เพื่อเป็น กรอบในการกำหนดตำแหน่งและการใช้ตำแหน่งข้าราชการหรือพนักงานส่วนท้องถิ่น ลูกจ้างประจำและพนักงานจ้าง โดยให้เสนอให้คณะกรรมการข้าราชการหรือพนักงานส่วนท้องถิ่น (ก.จังหวัด) พิจารณาให้ความเห็นชอบ โดยได้กำหนดให้องค์กรปกครองส่วนท้องถิ่น (อบจ.,เทศบาล หรือ อบต.) แต่งตั้งคณะกรรมการจัดทำแผนอัตรากำลัง วิเคราะห์อำนาจหน้าที่และภารกิจขององค์กรปกครองส่วนท้องถิ่น (อบจ.,เทศบาล หรือ อบต.) วิเคราะห์ความต้องการกำลังคน วิเคราะห์การวางแผนการใช้กำลังคน จัดทำกรอบอัตรากำลัง และกำหนดหลักเกณฑ์และเงื่อนไข ในการกำหนดตำแหน่งข้าราชการหรือพนักงานส่วนท้องถิ่นตามแผนอัตรากำลัง ๓ ปี

๑.๔ คณะกรรมการมาตรฐานการบริหารงานบุคคลส่วนท้องถิ่น (ก.ถ.) และคณะกรรมการข้าราชการหรือพนักงานส่วนท้องถิ่น (ก.ท.) ได้ประกาศเปลี่ยนแปลงระบบจำแนกตำแหน่งจากระบบซีเป็นระบบแห่ง จึงสมควรแก้ไขเปลี่ยนแปลงการกำหนดตำแหน่งและระดับตำแหน่งในแผนอัตรากำลัง ๓ ปี ประจำปีงบประมาณ ๒๕๕๘ – ๒๕๖๐ ให้สอดคล้องกับระบบจำแนกตำแหน่งที่กำหนดขึ้นใหม่

จากหลักการและเหตุผลดังกล่าว เทศบาลตำบลบ้านฝื่อ จึงได้ปรับปรุงทำแผนอัตรากำลัง ๓ ปี สำหรับปีงบประมาณ พ.ศ.๒๕๕๘ - ๒๕๖๐ ขึ้น

## ๒. วัตถุประสงค์

๒.๑ เพื่อให้เทศบาลตำบลบ้านฝื่อ มีโครงสร้างการแบ่งงานและระบบงาน ระบบการจ้างที่เหมาะสม ไม่ซ้ำซ้อนอันจะเป็นการประหยัดงบประมาณรายจ่ายขององค์กรปกครองส่วนท้องถิ่น

๒.๒ เพื่อให้เทศบาลตำบลบ้านผือ มีการกำหนดตำแหน่งการจัดอัตรากำลัง โครงสร้างให้เหมาะสมกับอำนาจหน้าที่ขององค์กรปกครองส่วนท้องถิ่น (อบจ.,เทศบาล,อบต.) ตามกฎหมายจัดตั้งองค์กรปกครองส่วนท้องถิ่นแต่ละประเภท และตามพระราชบัญญัติกำหนดแผนและขั้นตอนการกระจายอำนาจให้องค์กรปกครองส่วนท้องถิ่น พ.ศ. ๒๕๔๒ และกฎหมายที่เกี่ยวข้อง

๒.๓ เพื่อให้คณะกรรมการข้าราชการหรือพนักงานส่วนท้องถิ่น (ก.จังหวัด) สามารถตรวจสอบการกำหนดตำแหน่งและการใช้ตำแหน่งข้าราชการหรือพนักงานส่วนท้องถิ่น ลูกจ้างประจำว่าถูกต้องเหมาะสมหรือไม่

๒.๔ เพื่อให้คณะกรรมการข้าราชการหรือพนักงานส่วนท้องถิ่น (ก.จังหวัด) สามารถตรวจสอบการกำหนดประเภทตำแหน่งและการสรรหาและเลือกสรรตำแหน่งพนักงานจ้างว่าถูกต้องเหมาะสมหรือไม่

๒.๕ เพื่อเป็นแนวทางในการดำเนินการวางแผนการใช้อัตรากำลังการพัฒนาบุคลากรของเทศบาลตำบลบ้านผือ

๒.๖ เพื่อให้เทศบาลตำบลบ้านผือสามารถวางแผนอัตรากำลัง ในการบรรจุแต่งตั้งข้าราชการและการใช้อัตรากำลังของบุคลากรเพื่อให้การบริหารงาน ขององค์กรปกครองส่วนท้องถิ่น (อบจ.,เทศบาล,อบต.) เกิดประโยชน์ต่อประชาชนเกิดผลสัมฤทธิ์ต่อภารกิจตามอำนาจหน้าที่ มีประสิทธิภาพมีความคุ้มค่าสามารถลดขั้นตอนการปฏิบัติงานและมีการลดภารกิจและยุบเลิกหน่วยงานที่ไม่จำเป็นการปฏิบัติภารกิจสามารถตอบสนองความต้องการของประชาชนได้เป็นอย่างดี

๒.๗ เพื่อให้องค์กรปกครองส่วนท้องถิ่นดำเนินการวางแผนการใช้อัตรากำลังบุคลากรให้เหมาะสม การพัฒนาบุคลากรได้อย่างต่อเนื่องมีประสิทธิภาพ และสามารถควบคุมภาระค่าใช้จ่ายด้านการบริหารงานบุคคลขององค์กรปกครองส่วนท้องถิ่นให้เป็นไปตามที่กฎหมายกำหนด

๒.๘ เพื่อให้องค์กรปกครองส่วนท้องถิ่นมีการกำหนดตำแหน่งอัตรากำลังของบุคลากรที่สามารถตอบสนองการปฏิบัติงานขององค์กรปกครองส่วนท้องถิ่นที่มีความจำเป็นเร่งด่วน และสนอง นโยบายของรัฐบาล หรือมติคณะรัฐมนตรี หรือนโยบายขององค์กรปกครองส่วนท้องถิ่น (อบจ., เทศบาล, อบต.)

๒.๙ เพื่อให้เทศบาลตำบลบ้านผือแก้ไขเปลี่ยนแปลงการกำหนดตำแหน่งและระดับตำแหน่งในแผนอัตรากำลัง ๓ ปี ประจำปีงบประมาณ ๒๕๕๘ – ๒๕๖๐ ให้สอดคล้องกับระบบจำแนกตำแหน่งที่กำหนดขึ้นใหม่ตามที่คณะกรรมการมาตรฐานการบริหารงานบุคคลท้องถิ่น (ก.ถ.) และคณะกรรมการข้าราชการหรือพนักงานส่วนท้องถิ่น (ก.ท.) ได้ประกาศเปลี่ยนแปลงระบบจำแนกตำแหน่งระบบซีเป็นระบบแห่ง

### ๓. ขอบเขตและแนวทางในการจัดทำแผนอัตรากำลัง ๓ ปี

คณะกรรมการจัดทำแผนอัตรากำลัง ซึ่งประกอบด้วยนายกเทศมนตรีตำบลบ้านผือ เป็นประธาน หัวหน้าส่วนราชการทุกส่วนราชการ เป็นกรรมการ และมีข้าราชการหรือพนักงานส่วนท้องถิ่น ๑ คน เป็นเลขานุการ จัดทำแผนอัตรากำลัง ๓ ปี โดยมีขอบเขตเนื้อหาครอบคลุมในเรื่องต่างๆ ดังต่อไปนี้

๓.๑ วิเคราะห์ภารกิจ อำนาจหน้าที่ความรับผิดชอบของเทศบาลตำบลบ้านผือ ตามกฎหมายจัดตั้งองค์กรปกครองส่วนท้องถิ่น แต่ละประเภท และตามพระราชบัญญัติแผนและขั้นตอนการกระจายอำนาจให้องค์กรปกครองส่วนท้องถิ่น พ.ศ. ๒๕๔๒ ตลอดจนกฎหมายอื่นให้สอดคล้องกับแผนพัฒนาเศรษฐกิจและสังคมแห่งชาติ แผนพัฒนาจังหวัด แผนพัฒนาอำเภอ แผนพัฒนาตำบล นโยบายของรัฐบาล มติคณะรัฐมนตรี นโยบายผู้บริหารและองค์กรปกครองส่วนท้องถิ่น รวมถึงสภาพปัญหาของเทศบาลตำบลบ้านผือ

๓.๒ กำหนดโครงสร้างการแบ่งส่วนราชการภายในและการจัดระบบงาน เพื่อรองรับ

ภารกิจตามอำนาจหน้าที่ความรับผิดชอบ ให้สามารถแก้ปัญหาของจังหวัดขอนแก่น ได้อย่างมีประสิทธิภาพ และตอบสนองความต้องการของประชาชน

๓.๓ กำหนดตำแหน่งในสายงานต่างๆ จำนวนตำแหน่ง และระดับตำแหน่ง ให้เหมาะสมกับภาระหน้าที่ความรับผิดชอบ ปริมาณงาน และคุณภาพของงาน รวมทั้งสร้างความก้าวหน้าในสายอาชีพของกลุ่มงานต่างๆ

๓.๔ กำหนดความต้องการพนักงานจ้างในองค์กรปกครองส่วนท้องถิ่น โดยให้หัวหน้าส่วนราชการเข้ามามีส่วนร่วม เพื่อกำหนดความจำเป็นและความต้องการในการใช้พนักงานจ้างให้ตรงกับภารกิจและอำนาจหน้าที่ที่ต้องปฏิบัติอย่างแท้จริง และต้องคำนึงถึงโครงสร้างส่วนราชการ และจำนวนข้าราชการ ลูกจ้างประจำในองค์กรปกครองส่วนท้องถิ่นประกอบการกำหนดประเภทตำแหน่งพนักงานจ้าง

๓.๕ กำหนดประเภทตำแหน่งพนักงานจ้าง จำนวนตำแหน่งให้เหมาะสมกับภารกิจ อำนาจหน้าที่ ความรับผิดชอบ ปริมาณงานและคุณภาพของงานให้เหมาะสมกับโครงสร้างส่วนราชการขององค์กรปกครองส่วนท้องถิ่น

๓.๖ จัดทำกรอบอัตรากำลัง ๓ ปี โดยภาระค่าใช้จ่ายด้านการบริหารงานบุคคลต้องไม่เกินร้อยละสี่สิบของงบประมาณรายจ่าย

๓.๗ ให้ข้าราชการหรือพนักงานส่วนท้องถิ่น ลูกจ้างประจำและพนักงานจ้างทุกคน ได้รับการพัฒนาความรู้ความสามารถอย่างน้อยปีละ ๑ ครั้ง

## ๔. สภาพปัญหาของพื้นที่และความต้องการของประชาชน

### ๑. ด้านโครงสร้างพื้นฐาน

#### ปัญหา

- ๑.๑ เส้นทางคมนาคมไม่สะดวก
- ๑.๒ น้ำระบายไม่สะดวก เกิดน้ำท่วมขัง
- ๑.๓ ไฟฟ้าในหมู่บ้านตามสุดเสียงต่างๆสว่างไม่ทั่วถึง
- ๑.๔ น้ำประปาไม่สะอาด ชุ่นและมีตะกอน
- ๑.๕ คลองส่งน้ำเพื่อการเกษตรไม่ทั่วถึง

#### ความต้องการ

- ๑.๑ โครงการก่อสร้างถนนคอนกรีตเสริมเหล็ก
- ๑.๒ โครงการก่อสร้างร่องระบายน้ำ
- ๑.๓ โครงการขยายเขตไฟฟ้าสาธารณะภายในหมู่บ้าน
- ๑.๔ โครงการปรับปรุงระบบน้ำประปาเพื่ออุปโภค-บริโภค
- ๑.๕ โครงการขยายคลองส่งน้ำเพื่อการเกษตร

### ๒. ด้านเศรษฐกิจ

#### ปัญหา

- ๒.๑ กลุ่มอาชีพขาดเงินทุนในการดำเนินงาน
- ๒.๒ ชาวนาขาดแคลนพันธ์ข้าวที่ดีในการเพาะปลูก
- ๒.๓ ในพื้นที่ตำบลบ้านผือมีมูลวัว มูลควายเยอะ
- ๒.๔ ประชาชนได้รับสารพิษจากการบริโภคผักตามตลาด

๒.๕ ผลผลิตภัณฑ์ทางการเกษตรของตำบลบ้านผือมีมาก แต่ขาดการแปรรูปที่หลากหลาย

#### ความต้องการ

- ๒.๑ โครงการส่งเสริมกลุ่มอาชีพ
- ๒.๒ โครงการส่งเสริมพันธ์ข้าว
- ๒.๓ โครงการส่งเสริมการใช้ปุ๋ยหมัก
- ๒.๔ โครงการผักปลอดสารพิษ
- ๒.๕ โครงการแปรรูปผลิตภัณฑ์ทางการเกษตร

### ๓. ด้านสังคม - การศึกษา

#### ปัญหา

- ๓.๑ เด็กและเยาวชนมีแนวโน้มที่จะก่อให้เกิดปัญหาเสพติดตามมา
- ๓.๒ ผู้สูงอายุ ผู้พิการ ผู้ด้อยโอกาส และผู้ติดเชื่อเอ็ดส์ ขาดการดูแลเอาใจใส่ที่ดี
- ๓.๓ เด็กและเยาวชนใช้เวลาว่างไม่เกิดประโยชน์
- ๓.๔ เด็กและเยาวชนบางกลุ่มไม่เข้าใจและขาดคุณธรรมจริยธรรม
- ๓.๕ ตามแยกต่างๆในหมู่บ้านเกิดอุบัติเหตุบ่อยครั้ง

#### ความต้องการ

- ๓.๑ โครงการแก้ไขปัญหาเสพติด
- ๓.๒ โครงการส่งเสริมคุณภาพชีวิตผู้สูงอายุ ผู้พิการ ผู้ด้อยโอกาส และผู้ติดเชื่อเอ็ดส์
- ๓.๓ โครงการส่งเสริมกีฬาเยาวชน
- ๓.๔ โครงการอบรมคุณธรรม จริยธรรมเด็กและเยาวชน
- ๓.๕ โครงการป้องกันและลดอุบัติเหตุ

### ๔. ด้านการเมือง - การบริหาร

#### ปัญหา

- ๔.๑ กระแสการเมืองทำให้ประชาชนในเทศบาลเกิดความแตกแยกและมีการแบ่งพรรคแบ่งพวก
- ๔.๒ ประชาชนไม่มีความรู้ความเข้าใจเกี่ยวกับการเมืองอย่างแท้จริง

#### ความต้องการ

- ๔.๑ ส่งเสริมให้ประชาชนมีส่วนร่วมในกิจกรรมต่างๆที่เกี่ยวกับการเมืองและการบริหาร
- ๔.๒ ส่งเสริมให้มีการประชาสัมพันธ์ให้ความรู้เกี่ยวกับการเมือง

### ๕. ด้านทรัพยากรธรรมชาติและสิ่งแวดล้อม

#### ปัญหา

- ๕.๑ ตามสองข้างทางของถนนในหมู่บ้านมีกิ่งไม้ หญ้า เกิดขึ้นรกและกีดขวางถนน
- ๕.๒ พื้นที่ตำบลบ้านผือมีแหล่งท่องเที่ยวหลายที่ แต่ขาดการปรับปรุงอย่างต่อเนื่อง
- ๕.๓ ในพื้นที่ตำบลบ้านผือ มีขยะชุมชนเยอะ แต่ขาดการกำจัดที่ถูกสุขลักษณะ
- ๕.๔ พื้นที่ตำบลบ้านผือมีทรัพยากร สิ่งแวดล้อมที่น้อยอยู่ แต่ยังขาดการอนุรักษ์ที่จริงจัง

#### ความต้องการ

- ๕.๑ โครงการปรับปรุงภูมิทัศน์ภายในหมู่บ้าน
- ๕.๒ โครงการปรับปรุงภูมิทัศน์แหล่งท่องเที่ยว
- ๕.๓ โครงการกำจัดขยะชุมชน
- ๕.๔ โครงการอนุรักษ์สิ่งแวดล้อม

## ๕. ภารกิจ อำนาจหน้าที่ขององค์กรปกครองส่วนท้องถิ่น

### ๕.๑ ด้านโครงสร้างพื้นฐาน มีภารกิจที่เกี่ยวข้อง เช่น

- (๑) การจัดการและดูแลสถานีขนส่งทางบกและทางน้ำ
- (๒) การสร้างและบำรุงรักษาทางบกและทางน้ำที่เชื่อมต่อระหว่างองค์กรปกครองส่วนท้องถิ่นอื่น
- (๓) การขนส่งมวลชนและการวินาศกรรมจราจร
- (๔) การสาธารณสุข
- (๕) การจัดให้มีและการบำรุงทางน้ำและทางบก
- (๖) การจัดให้มีและบำรุงทางระบายน้ำ
- (๗) การจัดให้มีน้ำสะอาดหรือการประปา
- (๘) การจัดให้มีตลาด ท่าเทียบเรือและท่าข้าม
- (๙) การจัดให้มีและการบำรุงการไฟฟ้าหรือแสงสว่างโดยวิธีอื่น

### ๕.๒ ด้านส่งเสริมคุณภาพชีวิต มีภารกิจที่เกี่ยวข้อง เช่น

- (๑) การจัดการศึกษา
- (๒) การจัดให้มีโรงพยาบาลจังหวัด การรักษาพยาบาล การป้องกันและการควบคุมโรคติดต่อ
- (๓) การป้องกัน การบำบัดโรค และการจัดตั้งและบำรุงสถานพยาบาล
- (๔) การสังคมสงเคราะห์ และการพัฒนาคุณภาพชีวิตเด็ก สตรี คนชราและผู้ด้อยโอกาส
- (๕) การรักษาความสะอาดของถนน ทางเดิน และที่สาธารณะ
- (๖) การจัดให้มีโรงฆ่าสัตว์
- (๗) การจัดให้มีสุสานและฌาปนสถาน
- (๘) การจัดให้มีการบำรุงสถานที่สำหรับนกกีฬา การพักผ่อนหย่อนใจ สวนสาธารณะ สวนสัตว์ ตลอดจนสถานที่ประชุมอบรมราษฎร
- (๙) การบำรุงและส่งเสริมการทำมาหากินของราษฎร

### ๕.๓ ด้านการจัดระเบียบชุมชน สังคม และการรักษาความสงบเรียบร้อย

มีภารกิจที่เกี่ยวข้อง ดังนี้

- (๑) การส่งเสริมประชาธิปไตย ความเสมอภาค และสิทธิเสรีภาพของประชาชน
- (๒) การป้องกันและบรรเทาสาธารณภัย
- (๓) การจัดให้ระบบรักษาความสงบเรียบร้อยในจังหวัด
- (๔) การรักษาความสงบเรียบร้อยและศีลธรรมอันดีของประชาชนในเขตสภาตำบล

### ๕.๔ ด้านการวางแผน การส่งเสริมการลงทุน พาณิชยกรรมและการท่องเที่ยว

มีภารกิจที่เกี่ยวข้อง ดังนี้

- (๑) การจัดทำแผนพัฒนาองค์การบริหารส่วนจังหวัด และประสานการจัดทำแผนพัฒนาจังหวัดตามระเบียบที่คณะรัฐมนตรีกำหนด
- (๒) การจัดตั้งและดูแลตลาดกลาง
- (๓) การส่งเสริมการท่องเที่ยว
- (๔) การพาณิชย์ การส่งเสริมการลงทุนและการทำกิจกรรมไม่ว่าจะดำเนินการเอง

หรือร่วมกับบุคคลอื่นหรือจากสหการ

#### ๕.๕ ด้านการบริหารจัดการและการอนุรักษ์ทรัพยากรธรรมชาติและสิ่งแวดล้อม มีภารกิจที่เกี่ยวข้อง ดังนี้

- (๑) การคุ้มครอง ดูแลและบำรุงรักษาป่าไม้ ที่ดิน ทรัพยากรธรรมชาติและสิ่งแวดล้อม
- (๒) การจัดตั้งและการดูแลระบบบำบัดน้ำเสียรวม
- (๓) การกำจัดมูลฝอยและสิ่งปฏิกูลรวม
- (๔) การกำจัดมูลฝอยและสิ่งปฏิกูล
- (๕) การจัดการสิ่งแวดล้อมและมลพิษต่างๆ

#### ๕.๖ ด้านการศาสนา ศิลปวัฒนธรรม จารีตประเพณี และภูมิปัญญาท้องถิ่น มีภารกิจที่เกี่ยวข้อง ดังนี้

- (๑) การจัดการศึกษา
- (๒) บำรุงรักษาศิลปะ จารีตประเพณี ภูมิปัญญาท้องถิ่น และวัฒนธรรมอันดี  
ของท้องถิ่น
- (๓) การส่งเสริมการกีฬา จารีตประเพณี และวัฒนธรรมอันดีงามของท้องถิ่น
- (๔) การจัดให้มีพิพิธภัณฑ์และหอจดหมายเหตุ
- (๕) การศึกษา การทำนุบำรุงศาสนา และการส่งเสริมวัฒนธรรม

#### ๕.๗ ด้านการบริหารจัดการและการสนับสนุนการปฏิบัติการของส่วนราชการ และองค์กรปกครองส่วนท้องถิ่น มีภารกิจที่เกี่ยวข้อง ดังนี้

- (๑) สนับสนุนสภาพตำบลและองค์กรปกครองส่วนท้องถิ่นอื่นในการพัฒนาท้องถิ่น  
สนับสนุน หรือช่วยเหลือส่วนราชการหรือองค์กรปกครองส่วนท้องถิ่นอื่นในการพัฒนาท้องถิ่น
- (๒) ประสานและให้ความร่วมมือในการปฏิบัติหน้าที่ของสภาพตำบล และองค์กร  
ปกครองส่วนท้องถิ่นอื่น
- (๓) การแบ่งสรรเงินซึ่งตามกฎหมายจะต้องแบ่งให้แก่สภาพตำบลและองค์กรปกครอง  
ส่วนท้องถิ่นอื่น
- (๔) การให้บริการแก่เอกชน ส่วนราชการ หน่วยงานของรัฐ รัฐวิสาหกิจ หรือองค์กร  
ปกครองส่วนท้องถิ่นอื่น

## ๖. ภารกิจหลัก และภารกิจรอง ที่องค์กรปกครองส่วนท้องถิ่นจะดำเนินการ

### ภารกิจหลัก

๑. การจัดการเกี่ยวกับด้านสาธารณสุขโรค ได้แก่ แหล่งน้ำอุปโภค บริโภค
๒. การพัฒนาสิ่งแวดล้อมและทรัพยากรธรรมชาติ
๓. การส่งเสริมการเกษตรและอาชีพให้แก่ประชาชน
๔. การพัฒนาโครงสร้างพื้นฐาน
๕. การป้องกันและบรรเทาสาธารณภัย
๖. การจัดระเบียบชุมชน สังคม และการรักษาความสงบเรียบร้อย
๗. ด้านสาธารณสุข



### ภารกิจรอง

๑. การฟื้นฟูวัฒนธรรมและส่งเสริมประเพณีท้องถิ่น
๒. การสนับสนุนและส่งเสริมศักยภาพกลุ่มอาชีพ พัฒนาสินค้า OTOP
๓. การพัฒนาและปรับปรุงแหล่งท่องเที่ยว
๔. การส่งเสริมและสนับสนุนการมีส่วนร่วมของประชาชน

## ๗. สรุปปัญหาและแนวทางในการกำหนดโครงสร้างส่วนราชการและกรอบอัตรากำลัง

เทศบาลตำบลบ้านผือ กำหนดโครงสร้างการแบ่งส่วนราชการออกเป็น

๔ ส่วนราชการ

๑ หน่วย ได้แก่

- ๑) สำนักปลัด
- ๒) กองคลัง
- ๓) กองช่าง
- ๔) กองการศึกษา
- ๕) หน่วยตรวจสอบภายใน

ทั้งนี้ ได้กำหนดกรอบอัตรากำลังข้าราชการจำนวนทั้งสิ้น

๒๑ อัตรากำลังประจำ จำนวน

๒ อัตรากำลังงานจ้างตามภารกิจ(ประเภทผู้มีคุณวุฒิ) จำนวน ๑๑ อัตรากำลังงานจ้างตามภารกิจ (ประเภทผู้มีทักษะ) จำนวน ๑ อัตรากำลังงานจ้างทั่วไป จำนวน ๒ อัตรากำลังรวมกำหนดตำแหน่งเกี่ยวกับบุคลากรทั้งสิ้น จำนวน ๓๗ อัตรากำลัง แต่เนื่องจากที่ผ่านมามีการปรับโครงสร้างส่วนท้องถิ่นมีภารกิจและปริมาณงานที่เพิ่มมากขึ้น จำนวนมากในส่วนราชการ และจำนวนบุคลากรที่มีอยู่ไม่เพียงพอต่อการปฏิบัติภารกิจให้สำเร็จลุล่วงได้อย่างมีประสิทธิภาพ และประสิทธิผล ดังนั้น จึงมีความจำเป็นต้องขอเพิ่มตำแหน่งขึ้นใหม่ โดยเป็นข้าราชการ จำนวน ๒๑ อัตรากำลังประจำ จำนวน ๒ อัตรากำลังงานจ้าง จำนวน ๑๔ อัตรากำลังเพื่อรองรับปริมาณงานที่เพิ่มมากขึ้น และแก้ไขปัญหาการบริหารงานภายในส่วนราชการของเทศบาลตำบลบ้านผือต่อไป (หากมีการลดจำนวนบุคลากรก็ต้องให้เหตุผลประกอบในการชี้แจงไว้ในแผนอัตรากำลัง ๓ ปี ด้วย)

## ๘. โครงสร้างการกำหนดส่วนราชการ

๘.๑ โครงสร้างเทศบาลตำบลบ้านผือมีภารกิจ อำนาจหน้าที่ที่จะต้องดำเนินการแก้ไขปัญหา ดังกล่าวภายใต้อำนาจหน้าที่ที่กำหนดไว้ใน พ.ร.บ.เทศบาล และตาม พ.ร.บ.กำหนดแผนและขั้นตอนการกระจายอำนาจ พ.ศ.๒๕๔๒ โดยมีกำหนดโครงสร้างส่วนราชการ ดังนี้

โครงสร้างตามแผนอัตรากำลังปัจจุบัน	โครงสร้างตามแผนอัตรากำลังใหม่	หมายเหตุ
๑. ปลัดเทศบาลตำบล	๑. ปลัดเทศบาลตำบล	
๒. รองปลัดเทศบาลตำบล	๒. รองปลัดเทศบาลตำบล	
๓. หน่วยตรวจสอบภายใน ๓.๑ หน่วยตรวจสอบภายใน	๓. หน่วยตรวจสอบภายใน ๓.๑ หน่วยตรวจสอบภายใน	
๔. สำนักปลัดเทศบาล - ฝ่ายอำนวยการ ๔.๑ งานบริหารงานทั่วไป ๔.๒ งานแผนและงบประมาณ ๔.๓ งานนิติการ ๔.๔ งานสุขาภิบาลและสิ่งแวดล้อม ๔.๕ งานพัฒนาชุมชน	๔. สำนักปลัดเทศบาล - ฝ่ายอำนวยการ ๔.๑ งานบริหารทั่วไป ๔.๒ งานแผนและงบประมาณ ๔.๓ งานนิติการ ๔.๔ งานสุขาภิบาลและสิ่งแวดล้อม ๔.๕ งานพัฒนาชุมชน	
๕. กองคลัง ๕.๑ งานการเงินและบัญชี ๕.๒ งานจัดเก็บรายได้และพัฒนารายได้ ๕.๓ งานพัสดุและทรัพย์สิน	๕. กองคลัง ๕.๑ งานการเงินและบัญชี ๕.๒ งานจัดเก็บรายได้และพัฒนารายได้ ๕.๓ งานพัสดุและทรัพย์สิน	
๖. กองช่าง ๖.๑ งานวิศวกรรม ๖.๒ งานผังเมือง ๖.๓ งานสาธารณูปโภค	๖. กองช่าง ๖.๑ งานวิศวกรรม ๖.๒ งานผังเมือง ๖.๓ งานสาธารณูปโภค	
๗. กองการศึกษา - ฝ่ายบริหารการศึกษา ๗.๑ งานบริหารการศึกษา ๗.๒ งานการศึกษาปฐมวัย	๗. กองการศึกษา - ฝ่ายบริหารการศึกษา ๗.๑ งานบริหารการศึกษา ๗.๒ งานการศึกษาปฐมวัย	

๘.๒ การวิเคราะห์การกำหนดตำแหน่ง

ที่	โครงสร้างตามแผนอัตรากำลังปัจจุบัน เทศบาลตำบลบ้านผือ (๒๕๕๘ - ๒๕๖๐)	ที่	โครงสร้างตามแผนอัตรากำลังใหม่ เทศบาลตำบลบ้านผือ (๒๕๕๘ - ๒๕๖๐)	หมายเหตุ
๑	ปลัดเทศบาล (นักบริหารงานเทศบาล ๘) (๑)	๑	ปลัดเทศบาล (บริหาร กลาง) (๑)	
๒	รองปลัดเทศบาล (นักบริหารงานเทศบาล ๗) (๑)	๒	รองปลัดเทศบาล (บริหาร ต้น) (๑)	
๓	หน่วยตรวจสอบภายใน	๓	หน่วยตรวจสอบภายใน	
๔	สำนักปลัดเทศบาล	๔	สำนักปลัดเทศบาล	
	๔.๑ หน.สำนักปลัดเทศบาล(นบพ.ทั่วไป ๗) (๑) - ฝ่ายอำนวยการ		๔.๑ หน.สำนักปลัดเทศบาล(อำนวยการ ต้น) (๑) - ฝ่ายอำนวยการ	
	๔.๒ หน.ฝ่ายอำนวยการ(นบพ.ทั่วไป ๖) (๑)		๔.๒ หน.ฝ่ายอำนวยการ(อำนวยการ ต้น) (๑)	
	งานบริหารทั่วไป		งานบริหารทั่วไป	
	๔.๓ เจ้าหน้าที่บริหารงานทั่วไป ๕ (๑)		๔.๓ นักจัดการงานทั่วไปปฏิบัติการ (๑)	
	๔.๔ บุคลากร ๖ว (๑)		๔.๔ นักทรัพยากรบุคคลชำนาญการ (๑)	
	๔.๕ ผู้ช่วยเจ้าพนักงานธุรการ (ภารกิจ จ.๒) (๑)		๔.๕ ผู้ช่วยเจ้าพนักงานธุรการ (ภารกิจ จ.๒) (๑)	
	๔.๖ ภารโรง (ทั่วไป) (๑)		๔.๖ ภารโรง (ทั่วไป) (๑)	
	๔.๗. พนักงานขับรถยนต์ (ทั่วไป) (๑)		๔.๗. พนักงานขับรถยนต์ (ทั่วไป) (๑)	
	งานแผนและงบประมาณ		งานแผนและงบประมาณ	
	๔.๘ จนท.วิเคราะห์นโยบายและแผน ๓-๕/๖ว (๑)		๔.๘ นักวิเคราะห์นโยบายและแผนปฏิบัติการ (๑)	
	๔.๙ ผช.จนท.วิเคราะห์ฯ (ภารกิจ จ.๓) (๑)		๔.๙ ผช.นักวิเคราะห์นโยบายและแผน (ภารกิจ จ.๓) (๑)	
	งานนิติการ		งานนิติการ	
	งานพัฒนาชุมชน		งานพัฒนาชุมชน	
	๔.๑๐ นักพัฒนาชุมชน ๖ว (๑)		๔.๑๐ นักพัฒนาชุมชนชำนาญการ (๑)	
	๔.๑๑ นักพัฒนาชุมชน ๕ (๑)		๔.๑๑ นักพัฒนาชุมชนปฏิบัติการ (๑)	
	๔.๑๒ เจ้าพนักงานพัฒนาชุมชน ๒-๔/๕ (๑)		๔.๑๒ เจ้าพนักงานพัฒนาชุมชน ปง./ชง. (๑)	ยุบเลิกตำแหน่ง
	งานสุขาภิบาลและสิ่งแวดล้อม		งานสุขาภิบาลและสิ่งแวดล้อม	
	๔.๑๒ เจ้าพนักงานสาธารณสุขชุมชน ๒-๔/๕ (๑)		๔.๑๒ เจ้าพนักงานสาธารณสุขชุมชน ปง./ชง. (๑)	ว่าง
๕	กองคลัง	๕	กองคลัง	
	๕.๑ ผู้อำนวยการกองคลัง (นบพ.คลัง ๗) (๑)		๕.๑ ผู้อำนวยการกองคลัง (อำนวยการ ต้น) (๑)	
	งานการเงินและบัญชี		งานการเงินและบัญชี	
	๕.๒ จพง.การเงินและบัญชี ๕ (๑)		๕.๒ จพง.การเงินและบัญชีชำนาญงาน (๑)	
	๕.๓ ผช.จนท.การเงินและบัญชี (ภารกิจ จ.๑) (๑)		๕.๓ ผช.จนท.การเงินและบัญชี (ภารกิจ จ.๑) (๑)	
	ลูกจ้างประจำ		ลูกจ้างประจำ	
	๕.๔ จพง.การเงินและบัญชี (๑)		๕.๔ จพง.การเงินและบัญชี (๑)	
	งานจัดเก็บและพัฒนารายได้		งานจัดเก็บและพัฒนารายได้	
	๕.๕ จพง.จัดเก็บรายได้ ๒-๔/๕ (๑)		๕.๕ จพง.จัดเก็บรายได้ ปง./ชง. (๑)	ว่าง
	๕.๖ ผช.จพง.จัดเก็บรายได้ (ภารกิจ จ.๒) (๑)		๕.๖ ผช.จพง.จัดเก็บรายได้ (ภารกิจ จ.๒) (๑)	
	งานพัสดุและทรัพย์สิน (เปลี่ยนชื่อ)		งานพัสดุและทรัพย์สิน (เปลี่ยนชื่อ)	
	๕.๗ จพง.พัสดุ ๓ (๑)		๕.๗ จพง.พัสดุ ปฏิบัติงาน (๑)	
	๕.๘ ผช.จพง.พัสดุ (ภารกิจ จ.๒) (๑)		๕.๘ ผช.จพง.พัสดุ (ภารกิจ จ.๒) (๑)	
๖	กองช่าง	๖	กองช่าง	
	๖.๑ ผู้อำนวยการกองช่าง (นบพ.ช่าง ๗) (๑)		๖.๑ ผู้อำนวยการกองช่าง (อำนวยการ ต้น) (๑)	
	งานวิศวกรรม		งานวิศวกรรม	
	๖.๒ นายช่างโยธา ๕ (๑)		๖.๒ นายช่างโยธาชำนาญงาน (๑)	
	๖.๓ ผช.ช่างโยธา (ภารกิจ จ.๑) (๑)		๖.๓ ผช.นายช่างโยธา (ภารกิจ จ.๑) (๑)	

ที่	โครงสร้างตามแผนอัตรากำลังปัจจุบัน เทศบาลตำบลบ้านผือ (๒๕๕๘ - ๒๕๖๐)	ที่	โครงสร้างตามแผนอัตรากำลังปัจจุบัน เทศบาลตำบลบ้านผือ (๒๕๕๘ - ๒๕๖๐)	หมายเหตุ
	งานผังเมือง		งานผังเมือง	
	งานสาธารณสุข		งานสาธารณสุข	
	๖.๔ ผช.จันท.ธุรการ (ภารกิจ จ.๑) (๑)		๖.๔ ผช.เจ้าพนักงานธุรการ (ภารกิจ จ.๑) (๑)	
	๖.๕ พนักงานสูบน้ำ (ภารกิจ จ.๑) (๑)		๖.๕ พนักงานสูบน้ำ (ภารกิจ จ.๑) (๑)	
	ลูกจ้างประจำ		ลูกจ้างประจำ	
	๖.๖ พนักงานสูบน้ำ (๑)		๖.๖ พนักงานสูบน้ำ (๑)	(ถ่ายโอน)
๗	กองการศึกษา	๗	กองการศึกษา	
	๗.๑ หัวหน้ากองการศึกษา (นบห.ศึกษา ๗) (๑)		๗.๑ หัวหน้ากองการศึกษา (อำนวยการ ต้น) (๑)	
	- ฝ่ายบริหารการศึกษา		- ฝ่ายบริหารการศึกษา	
	๗.๒ หัวหน้าฝ่ายบริหารการศึกษา (นบห.การศึกษา ๖) (๑)		๗.๒ หัวหน้าฝ่ายบริหารการศึกษา (อำนวยการ ต้น) (๑)	ยุบเลิกตำแหน่ง
	๗.๓ นักวิชาการศึกษา ๔ (๑)		๗.๓ นักวิชาการศึกษาปฏิบัติการ (๑)	
	๗.๔ ผช.นักวิชาการศึกษา (ภารกิจ จ.๓) (๑)		๗.๔ ผช.นักวิชาการศึกษา (ภารกิจ จ.๓) (๑)	
	๗.๕ ผช.จันท.ธุรการ (ภารกิจ จ.๑) (๑)		๗.๕ ผช.เจ้าพนักงานธุรการ (ภารกิจ จ.๑) (๑)	
	งานการศึกษาปฐมวัย		งานการศึกษาปฐมวัย	
	๗.๖ ครูผู้ดูแลเด็ก (๑)		๗.๖ ครูผู้ดูแลเด็ก (๑)	
	๗.๗ ผู้ดูแลเด็ก (ภารกิจ จ.๑) (๒)		๗.๗ ผู้ดูแลเด็ก (ภารกิจ จ.๑) (๒)	

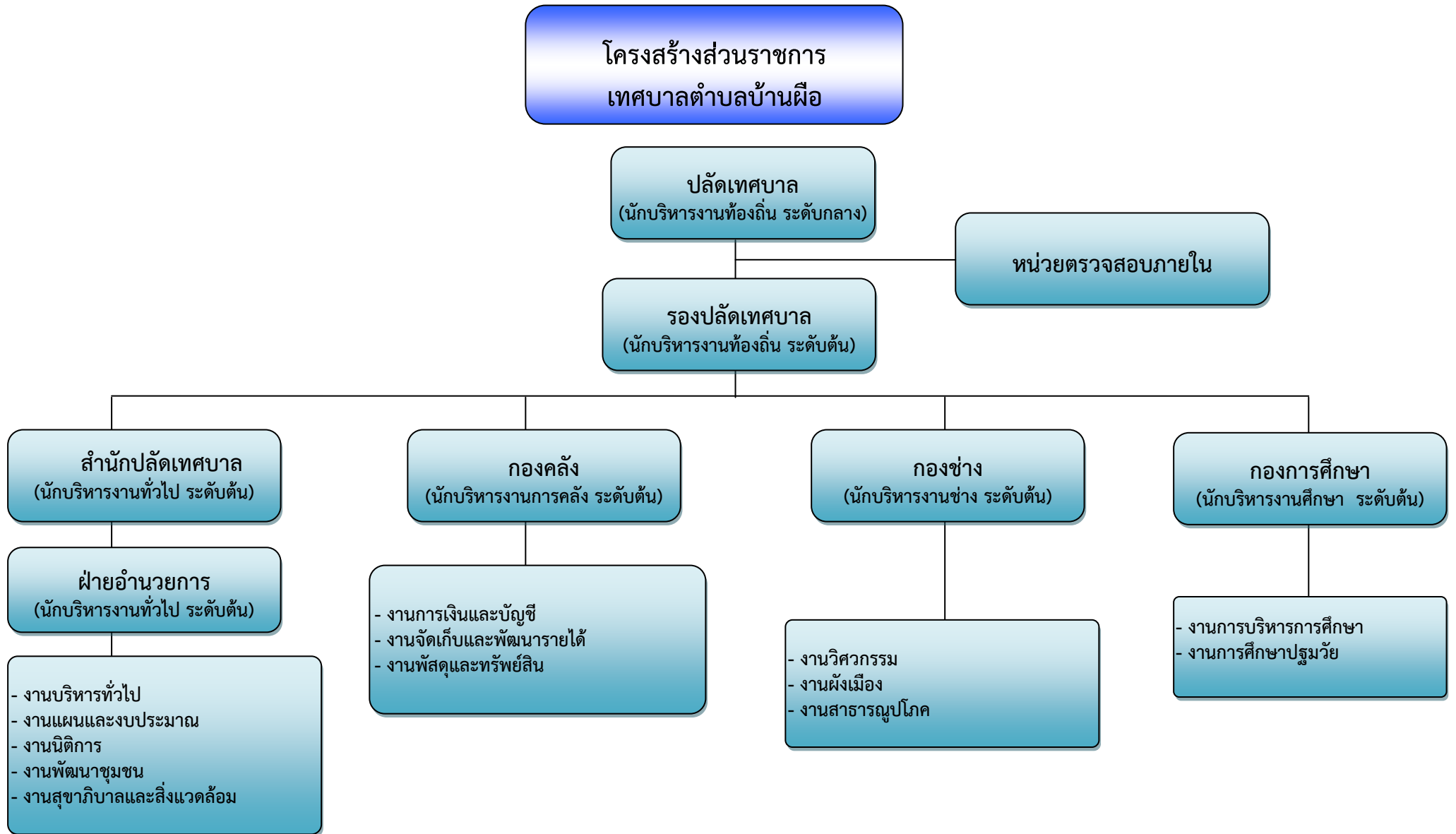
๑๐. บัญชีแสดงจัดคนลงสู่ตำแหน่งและารกำหนดเลขที่ตำแหน่งในส่วนราชการ

ที่	ชื่อ-สกุล	คุณวุฒิ	กรอบอัตราเก่าเดิม			กรอบอัตราเก่าใหม่			เงินเดือน	หมายเหตุ
			เลขที่ตำแหน่ง	ตำแหน่ง	ระดับ	ตำแหน่งเลขที่	ตำแหน่ง	ระดับ		
๑	นายทวิช รุ่งเรือง	ศศ.บ.(รัฐศาสตร์), ร.ป.ม.(การปกครองท้องถิ่น)	๐๐-๐๑๐๑-๐๐๑	ปลัดเทศบาล (นักบริหารงานเทศบาล)	๘	๐๕-๒-๐๐-๑๑๐๑-๐๐๑	ปลัดเทศบาล (นักบริหารงานท้องถิ่น)	กลาง	๓๑,๙๐๐.๐๐	
๒	นายวรนนท์ จารณาเพียง	ศศ.บ.(รัฐศาสตร์), ร.ป.ม.(การปกครองท้องถิ่น)	๐๐-๐๑๐๑-๐๐๒	รองปลัดเทศบาล (นักบริหารงานเทศบาล)	๗	๐๕-๒-๐๐-๑๑๐๑-๐๐๒	รองปลัดเทศบาล (นักบริหารงานท้องถิ่น)	ต้น	๒๖,๙๘๐.๐๐	
				หน่วยตรวจสอบภายใน			หน่วยตรวจสอบภายใน			
				สำนักปลัดเทศบาล			สำนักปลัดเทศบาล			
๓	(ว่าง)	-	๐๑-๐๑๐๒-๐๐๑	หัวหน้าสำนักปลัดเทศบาล (นักบริหารงานทั่วไป)	๗	๐๕-๒-๐๑-๒๑๐๑-๐๐๑	หัวหน้าสำนักปลัดเทศบาล (นักบริหารงานทั่วไป)	ต้น	-	
				ฝ่ายอำนวยการ			ฝ่ายอำนวยการ			
๔	นายสุพจน์ แก้วมาตย์	ร.บ.(รัฐศาสตร์), ศน.ม.(รัฐศาสตร์การปกครอง)	๐๑-๐๑๐๒-๐๐๒	หัวหน้าฝ่ายอำนวยการ (นักบริหารงานทั่วไป)	๖	๐๕-๒-๐๑-๒๑๐๑-๐๐๒	หัวหน้าฝ่ายอำนวยการ (นักบริหารงานทั่วไป)	ต้น	๒๑,๖๒๐.๐๐	
				งานบริหารทั่วไป			งานบริหารทั่วไป			
๕	นางสาววัชรภรณ์ โกฏวดี	บธ.บ.(การเงินและธนาคาร)	๐๑-๐๒๐๙-๐๐๑	เจ้าหน้าที่บริหารงานทั่วไป	๕	๐๕-๒-๐๑-๓๑๐๑-๐๐๑	นักจัดการงานทั่วไป	ปก.	๒๐,๔๐๐.๐๐	
๖	นางสไบทิพย์ โกมลตรี	ศศ.บ.(การจัดการทั่วไป)	๐๑-๐๒๐๘-๐๐๑	บุคลากร	๕	๐๕-๒-๐๑-๓๑๐๒-๐๐๑	นักทรัพยากรบุคคล	ปก.	๒๑,๑๔๐.๐๐	
๗	นางรัตดาวรรณ อ่อนตาแสง	ปวส. (การบัญชี) ศศ.บ.(พัฒนาชุมชน),	จ ๐๐๑	ผู้ช่วยเจ้าพนักงานธุรการ(การกิจ)	-	จ ๐๐๑	ผู้ช่วยเจ้าพนักงานธุรการ (การกิจ)	-	๑๕,๙๐๐.๐๐	
๘	นายลวน กุลบุตร	ม.๖	จ ๐๐๒	ภารโรง(ทั่วไป)	-	จ ๐๐๒	ภารโรง(ทั่วไป)	-	๙,๐๐๐.๐๐	
๙	นายกู้เกียรติ จุ่มอั้งวะ	ปวส.(ช่างอุตสาหกรรม)	จ ๐๐๓	พนักงานขับรถยนต์(ทั่วไป)	-	จ ๐๐๓	พนักงานขับรถยนต์(ทั่วไป)	-	๙,๐๐๐.๐๐	
				งานแผนและงบประมาณ			งานแผนและงบประมาณ			
๑๐	นายอนุรักษ์ ชัยบ้านกุด	ศน.บ.รัฐศาสตร์การปกครอง	๐๑-๐๒๐๑-๐๐๑	จนท.วิเคราะห์นโยบายและแผน	๓-๕/๖ว	๐๕-๒-๐๑-๓๑๐๓-๐๐๑	นักวิเคราะห์นโยบายและแผน	ปก	๑๕,๐๖๐.๐๐	
๑๑	นายวัชรพงศ์ มูลเค้า	ศศ.บ. (นิเทศศาสตร์)	จ ๐๐๔	ผู้ช่วย จนท.วิเคราะห์นโยบายฯ	-	จ ๐๐๔	ผู้ช่วยนักวิเคราะห์นโยบายและ แผน	-	๑๗,๕๑๐.๐๐	
				งานสุขาภิบาลและสิ่งแวดล้อม			งานสุขาภิบาลและสิ่งแวดล้อม			
๑๒	(ว่าง)	-	๐๑-๐๔๒๒-๐๐๑	เจ้าพนักงานสาธารณสุขชุมชน	๒-๔/๕	๐๕-๒-๐๑-๔๖๐๑-๐๐๑	เจ้าพนักงานสาธารณสุขชุมชน	ปง./ชง.	-	

ที่	ชื่อ-สกุล	คุณวุฒิ	กรอบอัตรากำลังเดิม			กรอบอัตรากำลังใหม่			เงินเดือน	หมายเหตุ
			เลขที่ตำแหน่ง	ตำแหน่ง	ระดับ	ตำแหน่งเลขที่	ตำแหน่ง	ระดับ		
				งานนิติการ			งานนิติการ			
				งานพัฒนาชุมชน			งานพัฒนาชุมชน			
๑๓	นางวิจิตร ดวงมุลี	รป.บ. (รัฐประศาสนศาสตร์)	๐๑-๐๗๐๔-๐๐๑	นักพัฒนาชุมชน	๕	๐๕-๒-๐๑-๓๘๐๑-๐๐๑	นักพัฒนาชุมชน	ปก.	๑๘,๒๓๐.๐๐	
๑๔	นางเสาวคนธ์ รุ่งเรือง	ศศ.บ. (สื่อสารมวลชน), รป.ม. (การปกครองท้องถิ่น)	๐๑-๐๗๐๔-๐๐๒	นักพัฒนาชุมชน	๖ว	๐๕-๒-๐๑-๓๘๐๑-๐๐๒	นักพัฒนาชุมชน	ชก.	๒๓,๘๒๐.๐๐	
๑๕	(ว่าง)	-	๐๑-๐๗๐๓-๐๐๑	เจ้าพนักงานพัฒนาชุมชน	๒-๔/๖ว	๐๕-๒-๐๑-๔๘๐๑-๐๐๑	เจ้าพนักงานพัฒนาชุมชน	ปง./ชง.	-	ยุบเลิก
				กองคลัง			กองคลัง			
๑๖	นางกนกพร ศรีจันทร์	บธ.บ. (การบัญชี) รป.ม. (การปกครองท้องถิ่น)	๐๔-๐๑๐๓-๐๐๑	ผู้อำนวยการกองคลัง (นักบริหารงานคลัง)	๗	๐๕-๒-๐๔-๒๑๐๒-๐๐๑	ผู้อำนวยการกองคลัง (นักบริหารงานการคลัง)	ต้น	๒๘,๐๓๐.๐๐	
				งานการเงินและบัญชี			งานการเงินและบัญชี			
๑๗	นางมาตุลี ประสมพีช	ปวส. (การบัญชี)	๐๔-๐๓๐๖-๐๐๑	เจ้าพนักงานการเงินและบัญชี	๕	๐๕-๒-๐๔-๔๒๐๑-๐๐๑	เจ้าพนักงานการเงินและบัญชี	ชง.	๑๗,๕๕๐.๐๐	
				ลูกจ้างประจำ			ลูกจ้างประจำ			
๑๘	นางอวยพร รัตนจันทร์	ปวส. (การบัญชี) บธ.บ. (คอมพิวเตอร์)	ล.๐๐๒	เจ้าพนักงานการเงินและบัญชี	-	ล ๐๐๒	เจ้าพนักงานการเงินและบัญชี	-	๑๖,๐๓๐.๐๐	
๑๙	นายธนากรณิ คีราช	ปวช. (พาณิชยการ)	จ ๐๐๕	ผช.จหนท.การเงินและบัญชี (การกิจ)	-	จ ๐๐๕	ผช.จหนท.การเงินและบัญชี (การกิจ)	-	๙,๗๓๐.๐๐	
				งานพัสดุและทรัพย์สิน			งานพัสดุและทรัพย์สิน			
๒๐	นางสาวหนึ่งฤทัย โอนกลาง	บช.บ. (การบัญชี)	๐๔-๐๓๐๓-๐๐๑	เจ้าพนักงานพัสดุ	๓	๐๕-๒-๐๔-๔๒๐๓-๐๐๑	เจ้าพนักงานพัสดุ	ปง.	๑๕,๕๕๐.๐๐	
๒๑	นางสาวน้ำทิพย์ วงษ์ใหญ่	บธ.บ. (คอมพิวเตอร์ธุรกิจ)	จ ๐๐๗	ผช.จพง.พัสดุ (การกิจ)	-	จ ๐๐๗	ผช.จพง.พัสดุ (การกิจ)	-	๑๒,๗๗๐.๐๐	
				งานพัฒนาและจัดเก็บรายได้			งานพัฒนาและจัดเก็บรายได้			
๒๒	(ว่าง)	-	๐๔-๐๓๐๙-๐๐๑	เจ้าพนักงานจัดเก็บรายได้	๒-๔/๕	๐๕-๒-๐๔-๔๒๐๔-๐๐๑	เจ้าพนักงานจัดเก็บรายได้	ปง./ชง.	-	
๒๓	นางสาวกาญจนา ยุติบรรณิ	บธ.บ. (ทรัพยากรมนุษย์)	จ ๐๐๖	ผช.จพง.จัดเก็บรายได้(การกิจ)	-	จ ๐๐๖	ผู้ช่วยเจ้าพนักงานจัดเก็บรายได้	-	๑๒,๘๘๐.๐๐	

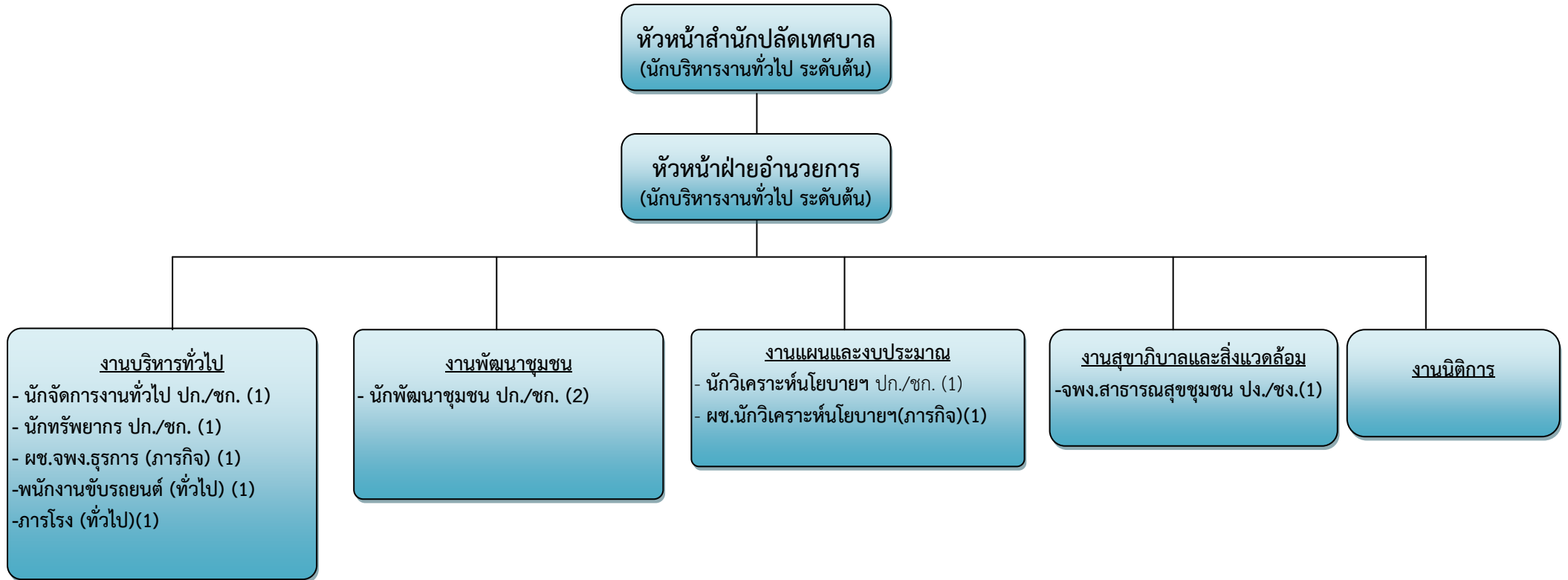
ที่	ชื่อ-สกุล	คุณวุฒิ	กรอบอัตรากำลังเดิม			กรอบอัตรากำลังใหม่			เงินเดือน	หมายเหตุ
			เลขที่ตำแหน่ง	ตำแหน่ง	ระดับ	ตำแหน่งเลขที่	ตำแหน่ง	ระดับ		
				กองช่าง			กองช่าง			
๒๔	นายพิเชษฐ์ ทับแก้ว	วท.บ. (อุตสาหกรรมก่อสร้าง)	๐๕-๐๑๐๔-๐๐๑	ผู้อำนวยการกองช่าง (นักบริหารงานช่าง)	๗	๐๕-๒-๐๕-๒๑๐๓-๐๐๑	ผู้อำนวยการกองช่าง (นักบริหารงานช่าง)	ต้น	๒๖,๙๘๐.๐๐	
				งานวิศวกรรม			งานวิศวกรรม			
๒๕	นายวรวุฒิ ธรรมรักษาเขต	ทล.บ. (เทคโนโลยีโยธา)	๐๕-๐๕๐๓-๐๐๑	นายช่างโยธา	๕	๐๕-๒-๐๕-๔๗๐๑-๐๐๑	นายช่างโยธา	ชง.	๑๘,๒๓๐.๐๐	
๒๖	นายภาคภูมิ พิณจงาม	ปวส. (ก่อสร้าง)	จ ๐๐๘	ผู้ช่วยช่างโยธา	-	จ ๐๐๘	ผู้ช่วยนายช่างโยธา	-	๑๑,๔๐๐.๐๐	
				งานสาธารณูปโภค			งานสาธารณูปโภค			
				ลูกจ้างประจำ			ลูกจ้างประจำ			
๒๗	นายเริงชาติ อันทผลา	พนักงานสูบน้ำ	ถ.๐๐๑	พนักงานสูบน้ำ	-	ถ.๐๐๑	พนักงานสูบน้ำ	-	๑๖,๖๕๐.๐๐	
๒๘	นางคนิษฐา สุขโนนทอง	บธ.บ. (การบัญชี)	จ ๐๑๐	ผู้ช่วยเจ้าหน้าที่ธุรการ (การกิจ)	-	จ ๐๑๐	ผู้ช่วยเจ้าพนักงานธุรการ(การกิจ)	-	๑๑,๔๐๐.๐๐	
๒๙	นายเทพ อ่อนตาแสง	ปวช. (เกษตรกรรม)	จ ๐๑๑	พนักงานสูบน้ำ(ทักษะ)	-	จ ๐๑๑	พนักงานสูบน้ำ(ทักษะ)	-	๑๒,๓๓๐.๐๐	
				กองการศึกษา			กองการศึกษา			
๓๐	(ว่าง)	-	๐๘-๐๑๐๘-๐๐๑	ผู้อำนวยการกองการศึกษา (นักบริหารการศึกษา)	๗	๐๕-๒-๐๘-๒๑๐๗-๐๐๑	ผู้อำนวยการกองการศึกษา (นักบริหารงานศึกษา)	ต้น	-	
				ฝ่ายบริหารการศึกษา			ฝ่ายบริหารการศึกษา			
๓๑	(ว่าง)	-	๐๘-๐๑๐๘-๐๐๒	หน.ฝ่ายบริหารการศึกษา (นักบริหารการศึกษา)	๖	๐๕-๒-๐๘-๒๑๐๗-๐๐๑	หน.ฝ่ายบริหารการศึกษา (นักบริหารงานศึกษา)	ต้น	-	ยุบเลิก
				งานบริหารการศึกษา			งานบริหารการศึกษา			
๓๒	น.ส.วัชรภรณ์ ศรีโนนยาง	ค.บ. (คอมพิวเตอร์ศึกษา)	๐๘-๐๘๐๕-๐๐๑	นักวิชาการศึกษา	๓	๐๕-๒-๐๘-๓๘๐๓-๐๐๑	นักวิชาการศึกษา	ปก.	๑๙,๑๐๐.๐๐	
๓๓	นางสาวไศจรินทร์ ศรีวิหุลอด	ค.บ. (คอมพิวเตอร์ศึกษา)	จ ๐๑๒	ผู้ช่วยนักวิชาการศึกษา(การกิจ)	-	จ ๐๑๒	ผู้ช่วยนักวิชาการศึกษา(การกิจ)	-	๑๖,๑๕๐.๐๐	
๓๔	น.ส.วรารัตน์ เฒ่าบุตรศรี	ปวช. (การบัญชี)	จ ๐๑๓	ผู้ช่วยเจ้าหน้าที่ธุรการ(การกิจ)	-	จ ๐๑๓	ผู้ช่วยเจ้าพนักงานธุรการ(การกิจ)	-	๑๐,๐๗๐.๐๐	
				งานการศึกษาปฐมวัย			งานการศึกษาปฐมวัย			
๓๕	นางศิริพร บัวเงิน	ค.บ. (การศึกษาปฐมวัย)	๔๐-๒-๐๐๔๕	ครูผู้ดูแลเด็ก	คศ.๑	๔๐-๒-๐๐๔๕	ครูผู้ดูแลเด็ก	คศ.๑	๑๙,๕๑๐.๐๐	อุดหนุน
๓๖	นางอินทิลา วรพันธ์	ค.บ.(ปฐมวัย)	จ ๐๑๔	ผู้ดูแลเด็ก(การกิจ)	-	จ ๐๑๔	ผู้ดูแลเด็ก(การกิจ)	-	๑๒,๒๓๐.๐๐	อุดหนุน
๓๗	นางอรทัย ลิโป้	บธ.บ.(คอมพิวเตอร์ธุรกิจ)	จ ๐๑๔	ผู้ดูแลเด็ก(การกิจ)	-	จ ๐๑๔	ผู้ดูแลเด็ก(การกิจ)	-	๑๒,๑๒๐.๐๐	อุดหนุน

## 11. แผนภูมิโครงสร้างการแบ่งส่วนราชการตามแผนอัตรากำลัง ๓ ปี



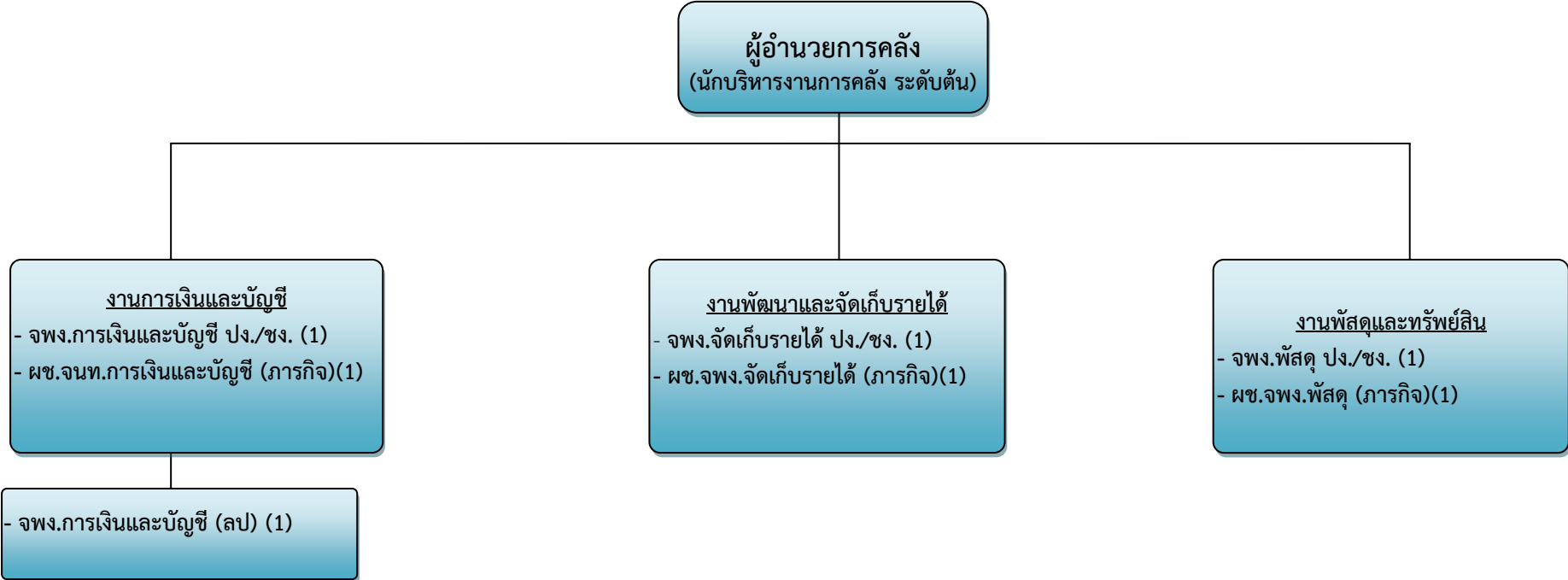


โครงสร้างการบริหารงานสำนักปลัดเทศบาล  
เทศบาลตำบลบ้านผือ



ระดับ	อำนวยการท้องถิ่น		วิชาการ		ทั่วไป		ลูกจ้างประจำ	พ.ภารกิจ	พ.ทั่วไป	รวม
	กลาง	ต้น	ชก.	ปก.	ชง.	ปง.				
จำนวน	-	๑	๑	๔	-	-	-	๒	๒	๑๐

**โครงสร้างการบริหารงานกองคลัง  
เทศบาลตำบลบ้านผือ**



ระดับ	ผู้อำนวยการท้องถิ่น		วิชาการ		ทั่วไป		ลูกจ้างประจำ	พ.ภารกิจ	พ.ทั่วไป	รวม
	กลาง	ต้น	ชก.	ปก.	ชง.	ปง.				
จำนวน	-	๑			๑	๑	๑	๒	-	๖

โครงสร้างการบริหารงานกองช่าง  
เทศบาลตำบลบ้านฝ้อ

ผู้อำนวยการกองช่าง  
(นักบริหารงานช่าง ระดับต้น)

งานวิศวกรรม  
- นายช่างโยธา ชง. (1)  
- ผช.นายช่างโยธา (ภารกิจ)(1)

งานผังเมือง

งานสาธารณูปโภค  
- พนักงานสูบน้ำ (ลป) (ถ่ายโอน) (1)  
- พนักงานสูบน้ำ (ภารกิจ) (1)  
- ผช.จพง.ธุรการ (ภารกิจ)(1)

ระดับ	อำนวยการท้องถิ่น		วิชาการ		ทั่วไป		ลูกจ้างประจำ	พ.ภารกิจ	พ.ทั่วไป	รวม
	กลาง	ต้น	ชก.	ปก.	ชง.	ปง.				
จำนวน	-	๑			๑	-	๑	๔	-	๗

โครงสร้างการบริหารงานกองการศึกษา  
เทศบาลตำบลบ้านฝ้อ

ผู้อำนวยการกองการศึกษา  
(นักบริหารงานศึกษา ระดับต้น)

งานบริหารการศึกษา  
- นักวิชาการศึกษา ปก./ชก. (1)  
- ผช.นักวิชาการศึกษา (ภารกิจ)(1)  
- ผช.เจ้าพนักงานธุรการ(ภารกิจ)(1)

งานการศึกษาปฐมวัย  
- ครูผู้ดูแลเด็ก (1)  
- ผู้ดูแลเด็ก(ภารกิจ) (2)

ระดับ	อำนวยการท้องถิ่น		วิชาการ		ทั่วไป		ค.ศ.๑	ลูกจ้างประจำ	พ.ภารกิจ	พ.ทั่วไป	รวม
	กลาง	ต้น	ชก.	ปก.	ชง.	ปง.					
จำนวน	-	-	-	๑	-	-	๑	-	๔	-	๖



## ๑๒. แนวทางการพัฒนาข้าราชการหรือพนักงานส่วนท้องถิ่น

### ๑. หลักการและเหตุผล

ตามประกาศคณะกรรมการพนักงานเทศบาลจังหวัดขอนแก่น เรื่อง หลักเกณฑ์และเงื่อนไขเกี่ยวกับ การบริหารงานบุคคลของเทศบาล ลงวันที่ ๒๕ พฤศจิกายน ๒๕๔๕ และที่แก้ไขเพิ่มเติม กำหนดให้เทศบาลมี การพัฒนาผู้ได้รับการบรรจุเข้ารับราชการเป็นพนักงานเทศบาล ก่อนมอบหมายหน้าที่ให้ปฏิบัติเพื่อให้รู้ระเบียบแบบแผนของทางราชการ หลักและวิธีปฏิบัติราชการ บทบาทและหน้าที่ของพนักงานเทศบาลในระบอบประชาธิปไตยอันมี พระมหากษัตริย์ทรงเป็นประมุข และแนวทางปฏิบัติตนเพื่อเป็นพนักงานเทศบาลที่ดี โดยเทศบาล ต้อง ดำเนินการพัฒนาให้ครบถ้วนตามหลักสูตรที่คณะกรรมการพนักงานเทศบาล (ก.ท.จ.) กำหนด เช่น การพัฒนา ด้านความรู้พื้นฐานในการปฏิบัติราชการ ให้ใช้วิธีการฝึกอบรมในห้องฝึกอบรม การฝึกอบรมทางไกล หรือการพัฒนาตนเอง ก็ได้ หากเทศบาลมีความประสงค์จะพัฒนาเพิ่มเติม ให้สอดคล้องกับความจำเป็นในการพัฒนาของแต่ละ เทศบาลก็ให้กระทำได้ ทั้งนี้ เทศบาลที่จะดำเนินการจะต้องใช้หลักสูตรที่คณะกรรมการพนักงานเทศบาล กำหนดเป็นหลักสูตรหลัก และเพิ่มเติมหลักสูตรตามความจำเป็นที่เทศบาลพิจารณา เห็นว่ามีความเหมาะสม การพัฒนาพนักงานเทศบาลเกี่ยวกับการปฏิบัติงานในหน้าที่ ให้เทศบาลสามารถ เลือกใช้วิธีการพัฒนาอื่นๆ ได้ และอาจจะทำได้โดยสำนักงานคณะกรรมการกลางพนักงานเทศบาล (ก.ท.) สำนักงานคณะกรรมการพนักงานเทศบาล (ก.ท.จ.) เทศบาลต้นสังกัด หรือสำนักงานคณะกรรมการพนักงานเทศบาล (ก.ท.จ.) ร่วมกับเทศบาลต้นสังกัด หรือเทศบาลต้นสังกัดร่วมกับส่วนราชการอื่นหรือภาคเอกชนก็ได้และตามประกาศคณะกรรมการพนักงานเทศบาลจังหวัดขอนแก่น เรื่อง หลักเกณฑ์และเงื่อนไขเกี่ยวกับการบริหารงานบุคคลของเทศบาล ลงวันที่ ๒๕ พฤศจิกายน ๒๕๔๕ และที่แก้ไขเพิ่มเติม กำหนดให้เทศบาลจัดทำแผนการพัฒนาพนักงานเทศบาล เพื่อเพิ่มพูนความรู้ ทักษะ ทักษะที่ดี คุณธรรมและจริยธรรม อันจะทำให้ปฏิบัติหน้าที่ราชการในตำแหน่งนั้นได้อย่างมีประสิทธิภาพ ในการจัดทำแผนการพัฒนา พนักงานเทศบาล ต้องกำหนดตามกรอบของแผนแม่บทการพัฒนาพนักงานเทศบาล ที่คณะกรรมการกลางพนักงานเทศบาล (ก.ท.) กำหนด โดยให้กำหนดเป็นแผนการพัฒนาพนักงานเทศบาล มีระยะเวลา ๓ ปี ตามกรอบของ แผนอัตรากำลังของเทศบาล นั้น

เพื่อให้สอดคล้องกับแนวทางดังกล่าว เทศบาลตำบลบ้านผือ อำเภอหนองเรือ จังหวัดขอนแก่น จึงได้จัดทำแผนการพัฒนาบุคลากร ประจำปีงบประมาณ ๒๕๕๘ - ๒๕๖๐ ขึ้น เพื่อใช้เป็นแนวทางในการ พัฒนาบุคลากรของเทศบาลตำบลบ้านผือ เป็นเครื่องมือในการบริหารงานบุคคลของผู้บริหาร อีกทั้งยังเป็นการ พัฒนาเพื่อเพิ่มพูนความรู้ ทักษะ ทักษะที่ดี คุณธรรม จริยธรรมของบุคลากรเทศบาลตำบลบ้านผือในการ ปฏิบัติงานราชการและบริการประชาชนได้อย่างมีประสิทธิภาพและประสิทธิผล

### ๒. ความหมายของแผนการพัฒนาพนักงานเทศบาล

แผนการพัฒนาพนักงานเทศบาล คือ แผนการพัฒนาบุคลากรที่เทศบาล จัดทำขึ้นเพื่อเป็นกรอบในการกำหนดทิศทางและเป้าหมายเพิ่มพูนความรู้ ทักษะ ทักษะที่ดี คุณธรรมและจริยธรรม อันจะทำให้ปฏิบัติหน้าที่ราชการในตำแหน่งนั้น ๆ ได้อย่างมีประสิทธิภาพ เพื่อให้สอดคล้องเหมาะสมกับปริมาณงานและภารกิจของเทศบาลแต่ละแห่ง และเป็นการพัฒนาพนักงานเทศบาล และลูกจ้างให้ปฏิบัติงานอย่างมีประสิทธิภาพและประสิทธิผล ตอบสนองความต้องการของประชาชนได้เป็นอย่างดี

### ๓. วัตถุประสงค์และเป้าหมายการพัฒนา

วัตถุประสงค์และเป้าหมายการพัฒนาตามแผนพัฒนาบุคลากร มีดังนี้

- ๑) เพื่อให้บุคลากรทุกตำแหน่งตามของเทศบาลตำบล บ้านผือ มีความรู้พื้นฐานในการปฏิบัติราชการ
- ๒) เพื่อให้บุคลากรทุกตำแหน่งของเทศบาลตำบลบ้านผือ ได้รับการพัฒนาเกี่ยวกับงานในหน้าที่ที่รับผิดชอบ
- ๓) เพื่อให้บุคลากรทุกตำแหน่งของเทศบาลตำบลบ้านผือ มีความรู้และเกิดทักษะเฉพาะของงานในแต่ละตำแหน่ง
- ๔) เพื่อให้บุคลากรทุกตำแหน่งของเทศบาลตำบลบ้านผือ มีความรู้และเกิดทักษะในด้านการบริหาร
- ๕) เพื่อให้บุคลากรทุกตำแหน่งของเทศบาลตำบลบ้านผือ มีคุณธรรมและ จริยธรรมในการปฏิบัติงาน

### ๕. การติดตามและประเมินผล

การติดตามและประเมินผลผลการพัฒนาบุคลากร คณะกรรมการจัดทำแผนการพัฒนาบุคลากรของเทศบาลตำบลบ้านผือ ได้ปฏิบัติตามประกาศคณะกรรมการพนักงานเทศบาลจังหวัดขอนแก่น เรื่อง หลักเกณฑ์ และเงื่อนไขเกี่ยวกับการบริหารงานบุคคลของเทศบาล ลงวันที่ ๒๕ พฤศจิกายน ๒๕๔๕ และที่แก้ไขเพิ่มเติม ในการติดตามและ ประเมินผลการพัฒนา ดังนี้

- ๑) ผู้บังคับบัญชาหมั่นติดตามการพัฒนาอย่างใกล้ชิดและให้มีการประเมินผลการพัฒนาเมื่อผ่านการประเมินผลแล้ว ถือว่าผู้นั้นได้รับการพัฒนาแล้ว
- ๒) ติดตามและประเมินผลโดยคณะกรรมการตรวจรับรองมาตรฐานการปฏิบัติราชการขององค์กรปกครองส่วนท้องถิ่น

### ๕. เป้าหมายในการพัฒนาพนักงานเทศบาล

เป้าหมายในการพัฒนาพนักงานเทศบาล ต้องกำหนดให้ชัดเจนและครอบคลุมไปถึง ลูกจ้างประจำ และพนักงานจ้างทุกคน ตามแผนอัตรากำลัง ๓ ปี ของเทศบาลตำบลบ้านผือ โดยกำหนดให้พนักงานเทศบาล ลูกจ้างประจำ และพนักงานจ้าง ต้องได้รับการพัฒนาทุกตำแหน่งภายในระยะเวลา ๓ ปี ของแผนแม่บทการพัฒนาพนักงานเทศบาล

**พนักงานเทศบาล** ของเทศบาลตำบลบ้านผือ จำนวน ๑๗ ตำแหน่ง ดังนี้

๑. นักบริหารงานท้องถิ่น ระดับ กลาง (ปลัดเทศบาล)
๒. นักบริหารงานท้องถิ่น ระดับ ต้น (รองปลัดเทศบาล)
๓. นักบริหารงานการคลัง ระดับ ต้น (ผู้อำนวยการกองคลัง)
๔. นักบริหารงานช่าง ระดับ ต้น (ผู้อำนวยการกองช่าง)
๕. นักบริหารงานทั่วไป ระดับ ต้น (หัวหน้าสำนักปลัดเทศบาล)
๖. นักบริหารงานทั่วไป ระดับ ต้น (หัวหน้าฝ่ายอำนวยการ)
๗. นักบริหารงานศึกษา ระดับ ต้น (ผู้อำนวยการกองการศึกษา)
๘. นักวิชาการศึกษาปฏิบัติการ
๙. นักพัฒนาชุมชนชำนาญการ
๑๐. นักพัฒนาชุมชนปฏิบัติการ

๑๑. นักทรัพยากรบุคคลปฏิบัติการ
๑๒. นักวิเคราะห์นโยบายและแผนปฏิบัติการ
๑๓. นักจัดการงานทั่วไปปฏิบัติการ
๑๔. เจ้าพนักงานการเงินและบัญชีชำนาญงาน
๑๕. นายช่างโยธาชำนาญงาน
๑๖. เจ้าพนักงานพัสดุปฏิบัติงาน
๑๗. ครูผู้ดูแลเด็ก อันดับ ครู ค.ศ.๑

**ลูกจ้างประจำ , พนักงานจ้าง** ของเทศบาลตำบลบ้านผือ จำนวน ๑๓ ตำแหน่ง ดังนี้

๑. เจ้าพนักงานการเงินและบัญชี (ลูกจ้างประจำ)
๒. พนักงานสูบน้ำ (ลูกจ้างประจำ)
๓. ผู้ช่วยเจ้าพนักงานธุรการ (พนักงานจ้างตามภารกิจ)
๔. ผู้ช่วยนักวิเคราะห์นโยบายและแผน (พนักงานจ้างตามภารกิจ)
๕. ผู้ช่วยเจ้าหน้าที่การเงินและบัญชี (พนักงานจ้างตามภารกิจ)
๖. ผู้ช่วยเจ้าพนักงานธุรการ (พนักงานจ้างตามภารกิจ) จำนวน ๒ คน
๗. พนักงานสูบน้ำ (พนักงานจ้างตามภารกิจ)
๘. ผู้ช่วยเจ้าพนักงานพัสดุ (พนักงานจ้างตามภารกิจ)
๙. ผู้ดูแลเด็ก (พนักงานจ้างตามภารกิจ) จำนวน ๒ คน
๑๐. ผู้ช่วยเจ้าพนักงานจัดเก็บรายได้ (พนักงานจ้างตามภารกิจ)
๑๑. ผู้ช่วยนายช่างโยธา (พนักงานจ้างตามภารกิจ)
๑๒. นักการภารโรง (พนักงานจ้างทั่วไป)
๑๓. พนักงานขับรถยนต์ (พนักงานจ้างทั่วไป)

## **๖. ขอบเขตและแนวทางในการจัดทำแผนการพัฒนาบุคลากร**

คณะกรรมการจัดทำแผนการพัฒนาบุคลากรของเทศบาลตำบลบ้านผือ เห็นสมควรให้จัดทำแผนการพัฒนาบุคลากร โดยให้มีขอบเขต เนื้อหาครอบคลุมในมิติด้านต่างๆ ดังต่อไปนี้

๑) การกำหนดหลักสูตรการพัฒนาหลักสูตรการพัฒนา วิธีการพัฒนา ระยะเวลาและงบประมาณในการ พัฒนาพนักงานเทศบาล ให้มีความสอดคล้องกับตำแหน่งและระดับตำแหน่งในแต่ละสายงาน ที่ดำรงอยู่ตามกรอบแผนอัตรากำลัง ๓ ปี

๒) ให้บุคลากรของเทศบาลตำบลบ้านผือ ต้องได้รับการพัฒนาความรู้ ความสามารถในหลักสูตรใดหลักสูตรหนึ่ง หรือหลายหลักสูตรอย่างน้อย ปีละ ๑ ครั้งหรือตามที่ผู้บริหารท้องถิ่นเห็นสมควร ดังนี้

- (๑) หลักสูตรความรู้พื้นฐานในการปฏิบัติราชการ
- (๒) หลักสูตรการพัฒนาเกี่ยวกับงานในหน้าที่รับผิดชอบ
- (๓) หลักสูตรความรู้ และทักษะเฉพาะของงานในแต่ละตำแหน่ง
- (๔) หลักสูตรด้านการบริหาร

( ๕) หลักสูตรด้านคุณธรรมและจริยธรรม

๓) วิธีการพัฒนาบุคลากร ให้เทศบาลตำบลบ้านผือ เป็นหน่วยดำเนินการเอง หรือดำเนินการร่วมกับ ก.ท. จังหวัดขอนแก่น หรือหน่วยงานอื่นโดยวิธีการพัฒนาวิธีใดวิธีหนึ่งหรือหลายวิธีก็ได้ ตามความจำเป็น และความเหมาะสม ดังนี้



- (๑) การปฐมนิเทศ
- (๒) การฝึกอบรม
- (๓) การศึกษาหรือดูงาน
- (๔) การประชุมเชิงปฏิบัติการ หรือการสัมมนา
- (๕) การสอนงาน การให้คำปรึกษาหรือวิธีการอื่นที่เหมาะสม

๔) งบประมาณในการดำเนินการพัฒนา เทศบาลตำบลบ้านผือ ต้องจัดสรร งบประมาณ สำหรับการพัฒนาบุคลากรตามแผนการพัฒนาบุคลากรอย่างชัดเจนแน่นอนโดยคำนึงถึงความประหยัด คุ่มค่า เพื่อให้การพัฒนาบุคลากรเป็นไปอย่างมีประสิทธิภาพและประสิทธิผล

### ๗. สรุปปัญหาและแนวทางในการบริหารงานบุคคลของเทศบาลตำบลบ้านผือ

การกำหนดแนวทางในการพัฒนาบุคลากรของเทศบาลตำบลบ้านผือ ได้พิจารณาและ ให้ความสำคัญบุคลากรในทุกระดับทั้ง คณะผู้บริหาร , สภาเทศบาล , พนักงานเทศบาลทั้ง ๔ ส่วนราชการ กับ งานตรวจสอบภายใน และพนักงานจ้างของเทศบาลตำบลบ้านผือ เพื่อให้ได้รับการพัฒนาประสิทธิภาพทั้ง ทางด้านการปฏิบัติงาน , หน้าที่ ความรับผิดชอบ , ความรู้ และทักษะเฉพาะของงานในแต่ละตำแหน่ง , การ บริหาร และคุณธรรมและจริยธรรม ดังนี้

#### ตารางสรุปปัญหาและแนวทางแก้ไขการบริหารงานบุคคลของเทศบาลตำบลบ้านผือ

ลำดับ	ปัญหา	แนวทางในการแก้ไขปัญหา
๑.	พนักงานเทศบาลไม่ได้รับการพัฒนาอย่างทั่วถึงและ ต่อเนื่อง	กำหนดเป้าหมายหลักเกณฑ์และวิธีการในการ พัฒนาบุคลากรในหน่วยงานให้ชัดเจน
๒.	ขาดการชี้แจงหลักเกณฑ์การประเมินให้เจ้าหน้าที่ทุก ระดับทราบ ทำให้เกิดความไม่เข้าใจ	จัดให้มีผู้รับผิดชอบในการตอบข้อสงสัยเกี่ยวกับ หลักเกณฑ์การปฏิบัติงานภายในหน่วยงาน
๓.	พนักงานเทศบาล ขาดความรู้ ความเข้าใจใน กฎ ระเบียบและข้อบังคับต่าง ๆ ที่เกี่ยวข้อง	๑.จัดให้มีผู้รับผิดชอบกำกับดูแลการปฏิบัติงาน ให้เป็นไปตามระเบียบและข้อบังคับที่กำหนด ๒.จัดการฝึกอบรม/ส่งบุคลากร เข้ารับการ ฝึกอบรม เพื่อถือปฏิบัติเป็นมาตรฐานเดียวกัน
๔.	พนักงานเทศบาลขาดจิตสำนึกในหน้าที่	๑.จัดกิจกรรมเสริมสร้างจิตสำนึกที่ดี ๒.เผยแพร่ประกาศมาตรฐานทางคุณธรรม จริยธรรม ๓.จัดให้มีการประกาศเกียรติคุณหรือมอบโล่ รางวัล
๕.	การบริหารและการตัดสินใจของพนักงานเทศบาล ไม่มีประสิทธิภาพ	๑.จัดการฝึกอบรม/ส่งบุคลากร เข้ารับการ ฝึกอบรม เพื่อถือปฏิบัติเป็นมาตรฐานเดียวกัน

ลำดับ	ปัญหา	แนวทางในการแก้ไขปัญหา
๖.	แนวปฏิบัติหรือคู่มือในการปฏิบัติงานไม่ครอบคลุมครบถ้วนทุกด้าน	๑. ประกาศนโยบายแนวทางปฏิบัติ หรือคู่มือควบคุมงาน และให้มีการสื่อสารหรือประชุมชี้แจงทำความเข้าใจในกรณีที่มีการปรับเปลี่ยนนโยบายและแนวทางปฏิบัติทุกครั้ง
๗.	เจ้าหน้าที่ขาดขวัญและกำลังใจในการปฏิบัติงาน	<p>๑. จัดให้มีการประกาศเกียรติคุณหรือมอบโล่รางวัลให้แก่บุคลากรที่มีความรู้ความสามารถ มีความประพฤติดี มีคุณธรรม จริยธรรม</p> <p>๒. จัดระบบสวัสดิการให้เท่าเทียมข้าราชการพลเรือน เช่น สวัสดิการบ้านพัก , เงินกู้ฉุกเฉิน สำหรับแก้ปัญหา ฯลฯ</p> <p>๓. ออกระเบียบเทศบาลเกี่ยวกับสวัสดิการต่างๆ เพื่อเป็นขวัญกำลังใจและเป็นแรงจูงใจ</p> <p>๔. ส่งเสริม ให้โอกาสพัฒนาความรู้ความสามารถให้ทันโลกและเท่าเทียม</p>
๘.	กฎหมาย ระเบียบ และข้อบังคับล้าสมัย หรือไม่เหมาะสมต่อการปฏิบัติงาน	<p>๑. จัดประชุมชี้แจงและอบรมให้ความรู้เกี่ยวกับกฎหมาย ระเบียบ และข้อบังคับที่เกี่ยวข้องในการปฏิบัติงานแก่เจ้าหน้าที่ อย่างสม่ำเสมอ</p> <p>๒. จัดทำสรุปข้อกฎหมายระเบียบปฏิบัติที่เกี่ยวข้อง เพื่อเป็นเครื่องมือในการปฏิบัติงานของเจ้าหน้าที่</p> <p>๓. จัดให้มีมาตรการส่งเสริมให้เกิดทัศนคติที่ดีต่อการปฏิบัติตามกฎหมายระเบียบ และข้อบังคับที่วางไว้</p>

ตารางการปฏิบัติตามแผนพัฒนาพนักงานเทศบาล เทศบาลตำบลบ้านฝื่อ

รายการ	เดือน													
	ต.ค.	พ.ย.	ธ.ค.	ม.ค.	ก.พ.	มี.ค.	เม.ย.	พ.ค.	มิ.ย.	ก.ค.	ส.ค.	ก.ย.		
๑.วิเคราะห์ปัญหาที่ได้จากการประเมินผลการปฏิบัติงาน	←			→										
๒.พิจารณาว่า บุคลากรของหน่วยงานที่สมควรจัดให้มีการฝึกอบรม				←		→								
๓.ดำเนินการเสนอผู้บริหาร เพื่อพิจารณาสั่งการ						←			→					
๔.ประเมินความจำเป็นที่ต้องมีการฝึกอบรม จัดลำดับความจำเป็นก่อน-หลัง				←									→	
๕.จัดส่งบุคลากรไปฝึกอบรมหรือจัดทำโครงการฝึกอบรมที่ได้รับความเห็นชอบ				←									→	
๖.ดำเนินการฝึกอบรมตามโครงการที่วางแผนไว้				←									→	
๗.รายงานผลการดำเนินการฝึกอบรมตามโครงการ				←									→	
๘.แก้ไขปรับปรุงตามข้อเสนอแนะ				←									→	
๙.ประเมินผล	ดำเนินการหลังจากเสร็จการฝึกอบรม													

แผนพัฒนาพนักงานเทศบาล เทศบาลตำบลบ้านผือ

ที่	แนวทางการพัฒนา	เป้าหมาย	งบประมาณและที่มา	ผลที่คาดว่าจะได้รับ	หน่วยงานรับผิดชอบ
๑	การฝึกอบรมและสัมมนาตามหลักสูตรต่างๆที่หน่วยงานอื่นจัด	อย่างน้อยปีละ ๑ ครั้ง หลักสูตรตามสายงาน	ตามที่หลักสูตรกำหนด (งบประมาณของเทศบาล)	เพื่อพัฒนาความรู้ในเรื่องต่างๆ	ทุกส่วนราชการ
๒	การศึกษาดูงานหน่วยงานอื่น	อย่างน้อยปีละ ๑ ครั้ง	ตามที่โครงการกำหนด (งบประมาณของเทศบาล)	เพื่อพัฒนาด้านวิสัยทัศน์	งานบริหารทั่วไป สำนักปลัดเทศบาล
๓	การประชุมประจำเดือน	อย่างน้อยเดือนละ ๑ ครั้ง	-	เพื่อติดตามความเคลื่อนไหวในการ ทำงาน	งานบริหารทั่วไป สำนักงานปลัดเทศบาล
๗	การสรรหาเครื่องมืออุปกรณ์เพื่อการบริหารงานเทศบาล	แล้วแต่ความจำเป็น	งบประมาณของเทศบาล	เพื่อให้เพียงพอต่อการทำงาน	ทุกส่วนราชการ
๘	การฝึกทดลองการปฏิบัติงาน(สำหรับเจ้าหน้าที่บรรจุใหม่)	เจ้าหน้าที่บรรจุใหม่	-	เพื่อทดสอบความสามารถในการ ทำงานเบื้องต้น	บุคคลที่มีความรู้ ความสามารถในหน้าที่

## ๑๓. ประกาศคุณธรรม จริยธรรมของข้าราชการหรือพนักงานส่วนท้องถิ่น

### คุณธรรมและจริยธรรมเกี่ยวกับการปฏิบัติหน้าที่ทั่วไป

ข้อ ๑ พนักงาน ลูกจ้าง และพนักงานจ้างของเทศบาลตำบลบ้านผือ พึงปฏิบัติหน้าที่ราชการด้วยความซื่อสัตย์ สุจริต โปร่งใสและตรวจสอบได้ ไม่กระทำหรือยอมให้ผู้อื่นกระทำการใดเป็นการแสวงหาผลประโยชน์ที่มีควร ได้สำหรับตนเองและผู้อื่น

ข้อ ๒ พนักงาน ลูกจ้าง และพนักงานจ้าง ของเทศบาลตำบลบ้านผือ พึงปฏิบัติหน้าที่ราชการโดยไม่หวั่นเกรงอิทธิพลหรืออำนาจอันมิชอบด้วยกฎหมายใด ๆ กล้ายืนหยัดทำในสิ่งที่ถูกต้องและเป็นธรรม

ข้อ ๓ พนักงาน ลูกจ้าง และพนักงานจ้าง ของเทศบาลตำบลบ้านผือ พึงปฏิบัติหน้าที่ราชการด้วยความสุขุม รอบคอบ มีความรับผิดชอบมีจิตสำนึกต่อหน้าที่ อุทิศตนเพื่อองค์กร มีวิสัยทัศน์กว้างไกล ปฏิบัติงานโดยมุ่งผลสัมฤทธิ์ของงานและพัฒนาตนเองให้มีความรู้ ความสามารถและทักษะในการปฏิบัติหน้าที่ราชการให้มีประสิทธิภาพ

ข้อ ๔ พนักงาน ลูกจ้าง และพนักงานจ้าง ของเทศบาลตำบลบ้านผือ พึงปฏิบัติหน้าที่ราชการโดยยึดหลักประสานสามัคคี สร้างความสัมพันธ์อันดีระหว่างสังคม ชุมชน และหน่วยงานภาครัฐ ให้มีน้ำใจใฝ่บริการ

ข้อ ๕ พนักงาน ลูกจ้าง และพนักงานจ้าง ของเทศบาลตำบลบ้านผือ พึงละเว้นการกระทำอันใดให้เป็นที่เสื่อมเสียชื่อเสียง และภาพพจน์

### คุณธรรมและจริยธรรมเกี่ยวกับการปฏิบัติหน้าที่ต่อประชาชน ผู้มาติดต่อราชการ

ข้อ ๖ พนักงาน ลูกจ้าง และพนักงานจ้าง ของเทศบาลตำบลบ้านผือ พึงมีจิตสำนึกในการให้บริการต่อประชาชน ผู้ติดต่อราชการอย่างเหมาะสม โดยไม่เลือกปฏิบัติ

ข้อ ๗ พนักงาน ลูกจ้าง และพนักงานจ้าง ของเทศบาลตำบลบ้านผือ พึงสำรวมมารยาท และพึงใช้กิริยา และวาจาสุภาพ ชี้แจง อธิบายเหตุผลให้ประชาชนผู้ติดต่อราชการเข้าใจในสิทธิและหน้าที่ ตลอดจนขั้นตอนในการปฏิบัติราชการและวิธีติดต่อราชการ

### คุณธรรมและจริยธรรมต่อผู้บังคับบัญชา ผู้ใต้บังคับบัญชา ผู้ร่วมงาน

ข้อ ๘ พนักงาน ลูกจ้าง และพนักงานจ้าง ของเทศบาลตำบลบ้านผือ พึงระมัดระวังในการใช้อำนาจใด ๆ อันเป็นการกระทบต่อสิทธิและหน้าที่ หรือความเจริญก้าวหน้าในตำแหน่งหน้าที่ราชการของบุคคลใด โดยยึดมั่นในระบบคุณธรรม

ข้อ ๙ พนักงาน ลูกจ้าง และพนักงานจ้าง ของเทศบาลตำบลบ้านผือ พึงรับฟังความคิดเห็น หรือข้อเสนอแนะของผู้บังคับบัญชา ผู้ใต้บังคับบัญชา ผู้ร่วมงาน เพื่อนำมาพัฒนาปรับปรุงการปฏิบัติราชการให้มีประสิทธิภาพและประสิทธิผล

ข้อ ๑๐ พนักงาน ลูกจ้าง และพนักงานจ้าง ของเทศบาลตำบลบ้านผือ พึงมีน้ำใจใฝ่บริการ และช่วยเหลือกันและกันในการปฏิบัติราชการ มีความสมานฉันท์ และยึดมั่นในความสามัคคีและมีความเอื้ออารีต่อกัน

\*\*\*\*\*

## คำนำ

ด้วย ก.ถ. และ ก.ท. ได้ประกาศเปลี่ยนแปลงระบบจำแนกตำแหน่งจากระบบซีและระบบแท่ง จึงสมควรแก้ไขเปลี่ยนการกำหนดตำแหน่งและระดับตำแหน่งในแผนอัตรากำลัง ๓ ปี ประจำปีงบประมาณ ๒๕๕๘ - ๒๕๖๐ ให้สอดคล้องกับระบบจำแนกตำแหน่งที่กำหนดขึ้นใหม่

คณะกรรมการปรับปรุงแผนอัตรากำลัง ๓ ปี ของเทศบาลตำบลบ้านผือ ได้ดำเนินการปรับปรุงแผนอัตรากำลังพนักงานเทศบาล พนักงานจ้าง เพื่อให้เทศบาลตำบลบ้านผือแก้ไขเปลี่ยนแปลงการกำหนดตำแหน่งและระดับตำแหน่งในแผนอัตรากำลัง ๓ ปี ประจำปีงบประมาณ ๒๕๕๘ - ๒๕๖๐ ให้สอดคล้องกับระบบจำแนกตำแหน่งที่กำหนดขึ้นใหม่ตามที่คณะกรรมการมาตรฐานการบริหารงานบุคคลท้องถิ่น (ก.ถ.) และคณะกรรมการข้าราชการหรือพนักงานส่วนท้องถิ่น (ก.ท.) ได้ประกาศเปลี่ยนแปลงระบบจำแนกตำแหน่งระบบซีเป็นระบบแท่ง

สำนักปลัดเทศบาล  
เทศบาลตำบลบ้านผือ